

# OTOPSİ (AUTOPSY)

NEKROPSİ (THANATOPSY)  
POSTMORTEM İNCELEME

**Dr. İdris DENİZ**

Dođu Akdeniz Üniversitesi Hukuk Fakóltesi

**Adli Tıp**

# OTOPSİ (AUTOPSY)

- Latince kendi gözleri ile görmek anlamındadır.
- Ceset üzerinde yapılan tanısal amaçlı tıbbi incelemedir.

# POST-MORTEM İNCELEME

- Adli nitelikli olgularda,

- adli tıp uzmanı,

- patolog,

- toksikolog,

- serolog v.b.

uzmanların yaptıkları incelemelerin tamamıdır.

# OTOPSİDE GİYİNME



# OTOPSİDE KULLANILAN ALETLER



# OTOPSI ÇEŞİTLERİ

- 1) TIBBİ OTOPSİ
- 2) ADLİ OTOPSİ

# TIBBİ OTOPSİ

- Klinik tanı ile klinik semptomlar arasında ilişki kurulması,
- Tedavinin etkinliğinin belirlenmesi,
- Klinik tanının doğrulanması veya reddedilmesi,
- Ölüme yol açan hastalığın niteliğinin belirlenmesi,
- Konjenital patolojilerin saptanması gibi tıbbi nedenlerle yapılan otopsilerdir.

# ADLI OTOPSİ

- Kaza,
- İntihar,
- Cinayet,
- Ani ölüm,
- Şüpheli ölüm,
- Yalnızken ya da ani-beklenmedik ölümler,
- Asker, mahkum ve gözaltı ölümleri gibi tüm adli nitelikli ölümlerde ilgili kanunlar çerçevesinde yapılan otopsilerdir.



# CMK 86

(1) Engelleyici sebepler olmadıkça ölü muayenesinden veya otopsideñ önce ölüñün kimliđi her surette ve özellikle kendisini tanıyanlara gösterilerek belirlenir.

# CMK 86

- (2) Ölünün adli muayenesinde tıbbi belirtiler, ölüm zamanı ve ölüm nedenini belirlemek için tüm bulgular saptanır.
- (3) Bu muayene Cumhuriyet Savcısı'nın huzurunda ve bir hekim görevlendirilerek yapılır.

# CMK 87

- **(1)** Otopsi, Cumhuriyet savcısının huzurunda biri adli tıp, diğeri patoloji uzmanı veya diğerdallardan birisinin mensubu veya biri pratisyen iki hekim tarafından yapılır.
- Müdafî veya vekil tarafından getirilen hekim de hazır bulunabilir.
- Zorunluluk bulunduğunda otopsi işlemi bir hekim tarafından da yapılabilir; bu durum otopsi raporunda açıkça belirtilir.

- 2) Otopsi, cesedin durumu olarak verdiđi takdirde, mutlaka bař, göđüs ve karnın açılmasını gerektirir.
- (3) Ölümünden hemen önceki hastalığında öleni tedavi etmiş olan tabibe, otopsi yapma görevi verilemez. Ancak, bu tabibin otopsi sırasında hazır bulunması ve hastalığın seyri hakkında bilgi vermesi istenebilir.

- (4) Gömülmüş bulunan bir ceset, incelenmesi veya otopsi yapılması için mezardan çıkarılabilir. Bu husustaki karar, soruşturma evresinde Cumhuriyet savcısı, kovuşturma evresinde mahkeme tarafından verilir. Mezardan çıkarma kararı, araştırmanın amacını tehlikeye düşürmeyecekse ve ulaşılması da zor değilse ölünün bir yakınına derhâl bildirilir.
- (5) Yukarıdaki fıkralarda sözü edilen işlemler yapılırken, cesedin görüntüleri kayda alınır.

- **Madde 88 - (1)** Yeni doğanın cesedi üzerinde adlî muayene veya otopside, doğum sırasında veya doğumdan sonra yaşam bulgularının varlığı ve olağan süresinde doğup doğmadığı ve biyolojik olarak yaşamını rahim dışında sürdürebilecek kadar olgunlaşmış olup olmadığı veya yaşama yeteneği bulunup bulunmadığı saptanır.

- **Madde 89 - (1)** Zehirlenme şüphesi olan hâllerde organlardan parça alınırken, görünen şekli ile organın tahribatı tanımlanır. Ölüde veya başka yerlerde bulunmuş şüpheli Maddeler, görevlendirilen uzman tarafından incelenerek tahlil edilir.
- (2) Cumhuriyet savcısı veya mahkeme, bu incelemenin, hekimin katılımıyla veya onun yönetiminde yapılmasına karar verebilir.

# ADLİ OTOPSİNİN AMAÇLARI

- Ölünün kimliğinin belirlenmesi,
- Ölüm zamanının saptanması,
- Ölüm koşullarının belirlenmesi,
- Ölüm nedeninin saptanması,
- Ölüm biçiminin belirlenmesi (Kaza, intihar, cinayet),
- Ölüm mekanizmasının belirlenmesi,
- Bebek otopsileri için özel hususların belirlenmesi,
- Delil elde etmek için (mermi çekirdeği gibi),
- Yaraların meydana geliş sırasının tespiti için,...v.b.



# ADLİ OTOPSİ

- 1) Dış Muayene (harici muayene)
- 2) İç Muayene (vücut boşluklarının açılması)

# DIŐ (HARİCİ) MUAYENE

- Öncelikle cesedin tıbbi kimliđi tespit edilir.
- Ölümlü belirtileri (özellikle ölü lekeleri ve ölü katılığı) araştırılır.
- Ölümlü zamanının tespitine çalışılır.
- Travmaya bađlı ve patolojik deđişiklikler araştırılır.
- Genital muayeneler yapılır.
- Tedavi amacıyla yapılmıő girişimler araştırılır.
- Elbiseler ve özel eşyalar incelenir.



# BOY ÖLÇÜLMESİ



# ÖLÜ LEKELERİ



# ÖLÜ KATILIĞI



# VÜCUT BOŞLUKLARININ AÇILMASI (İÇ MUAYENE)

## CMK 87

(2) Otopsi, cesedin durumu olarak verdiği takdirde, mutlaka baş, göğüs ve karnın açılmasını gerektirir.

# KAFANIN AÇILMASI





# Kafa Cildinin Ayrılması



# Temporal Kasın Kesilmesi

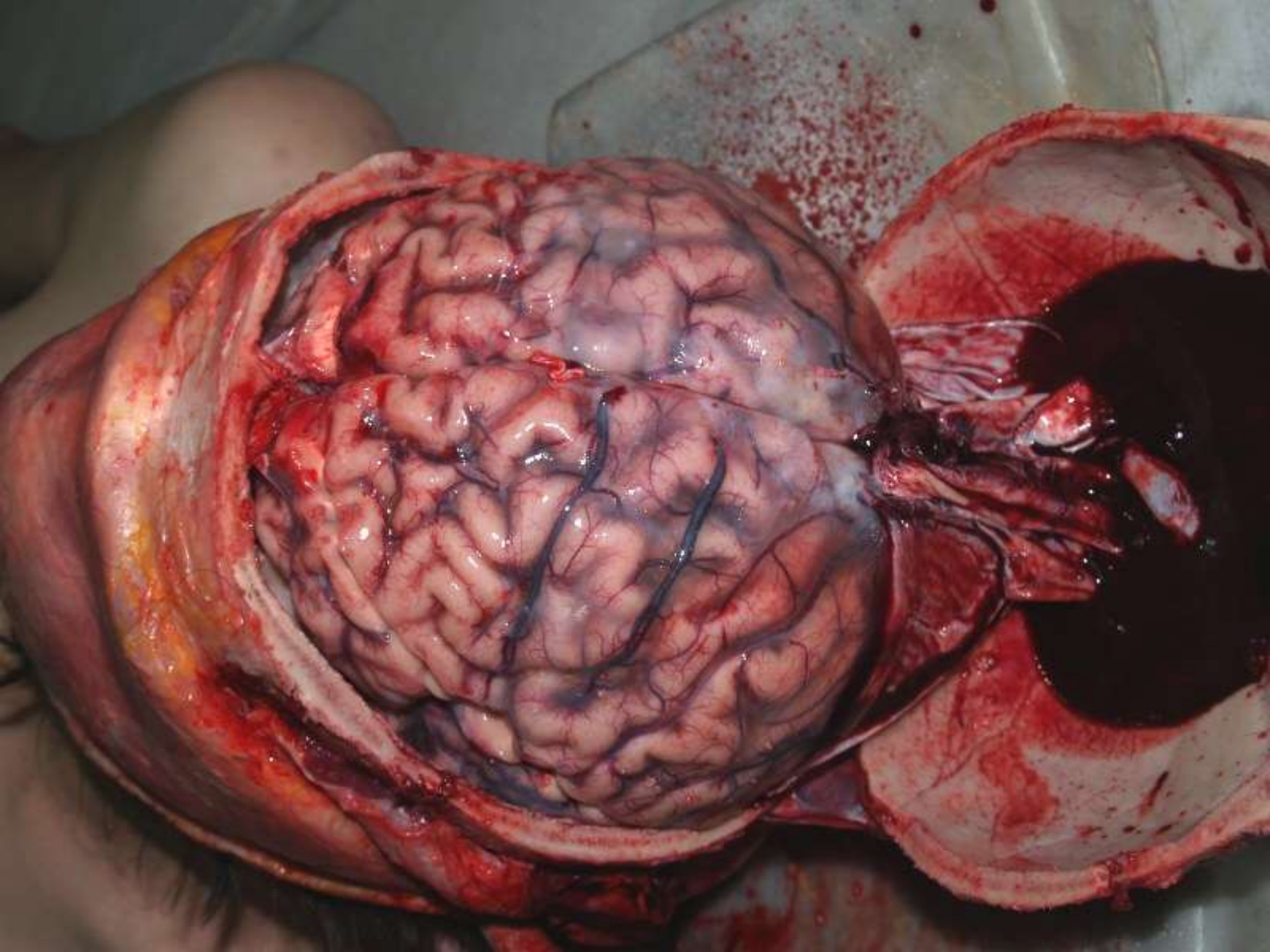


# Kraniumun Testere ile Açılması

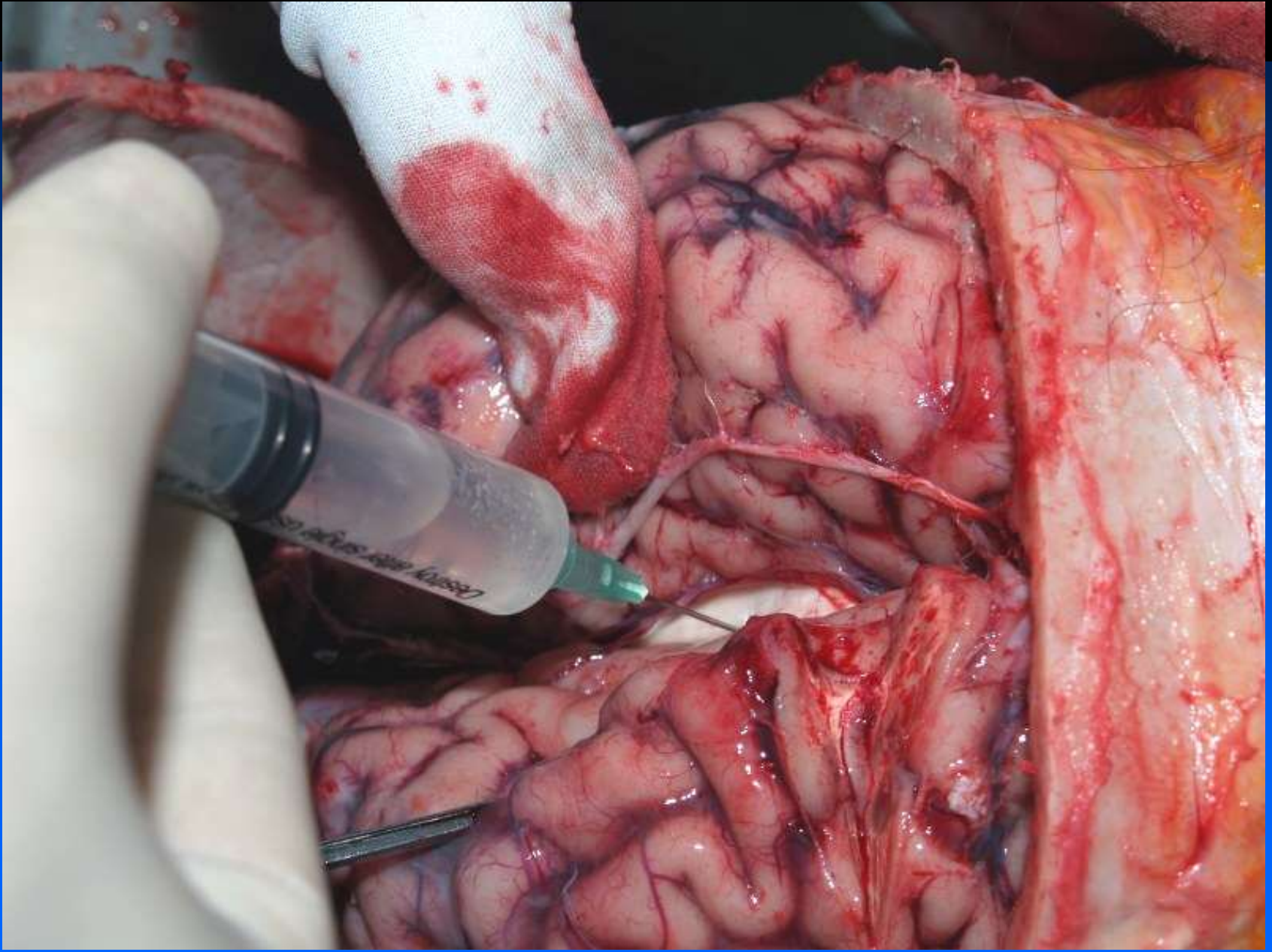


# Kemik Bütünlüğünün Raspatorium ile Ayrılması



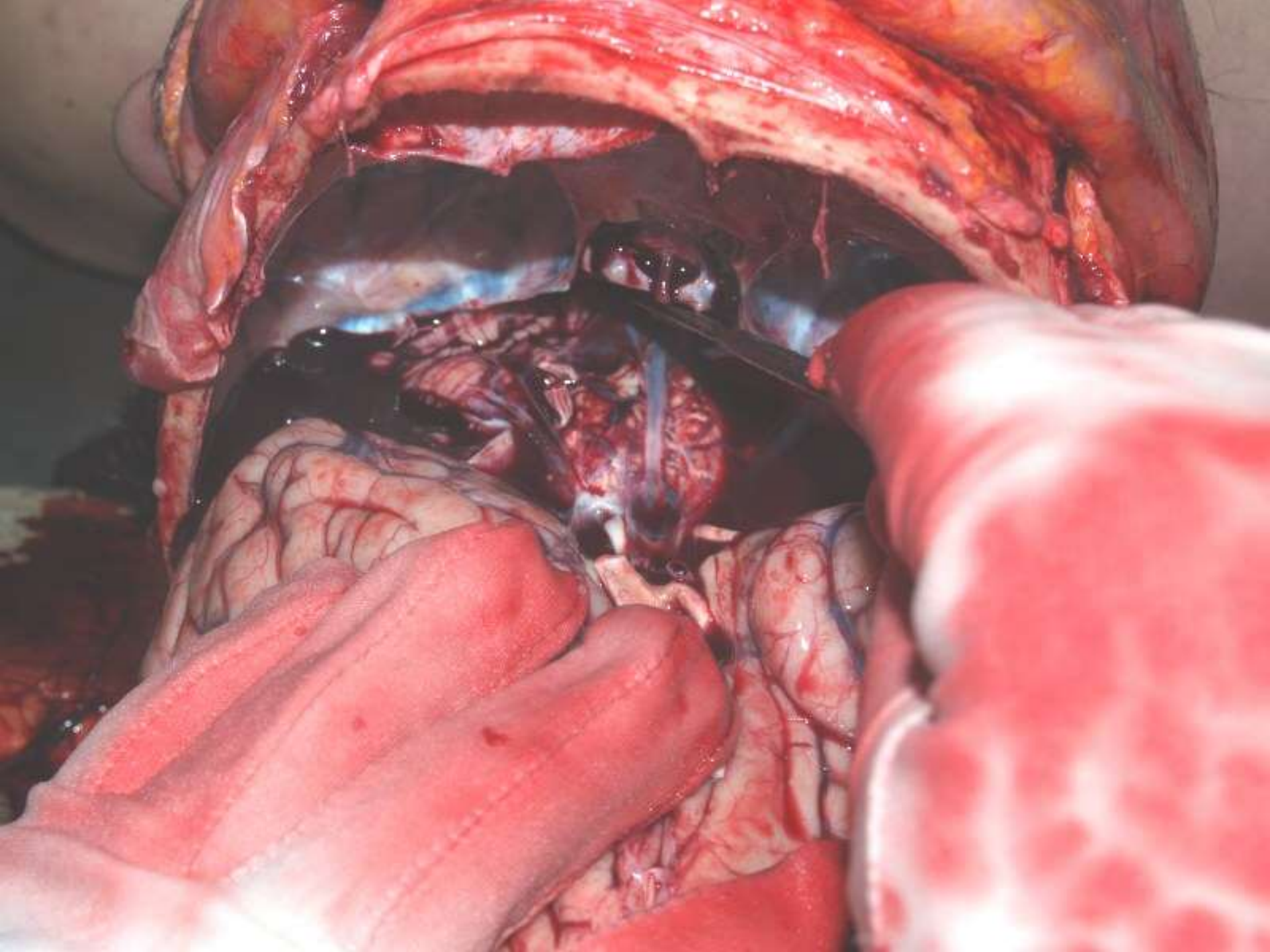


# BOS ALINMASI



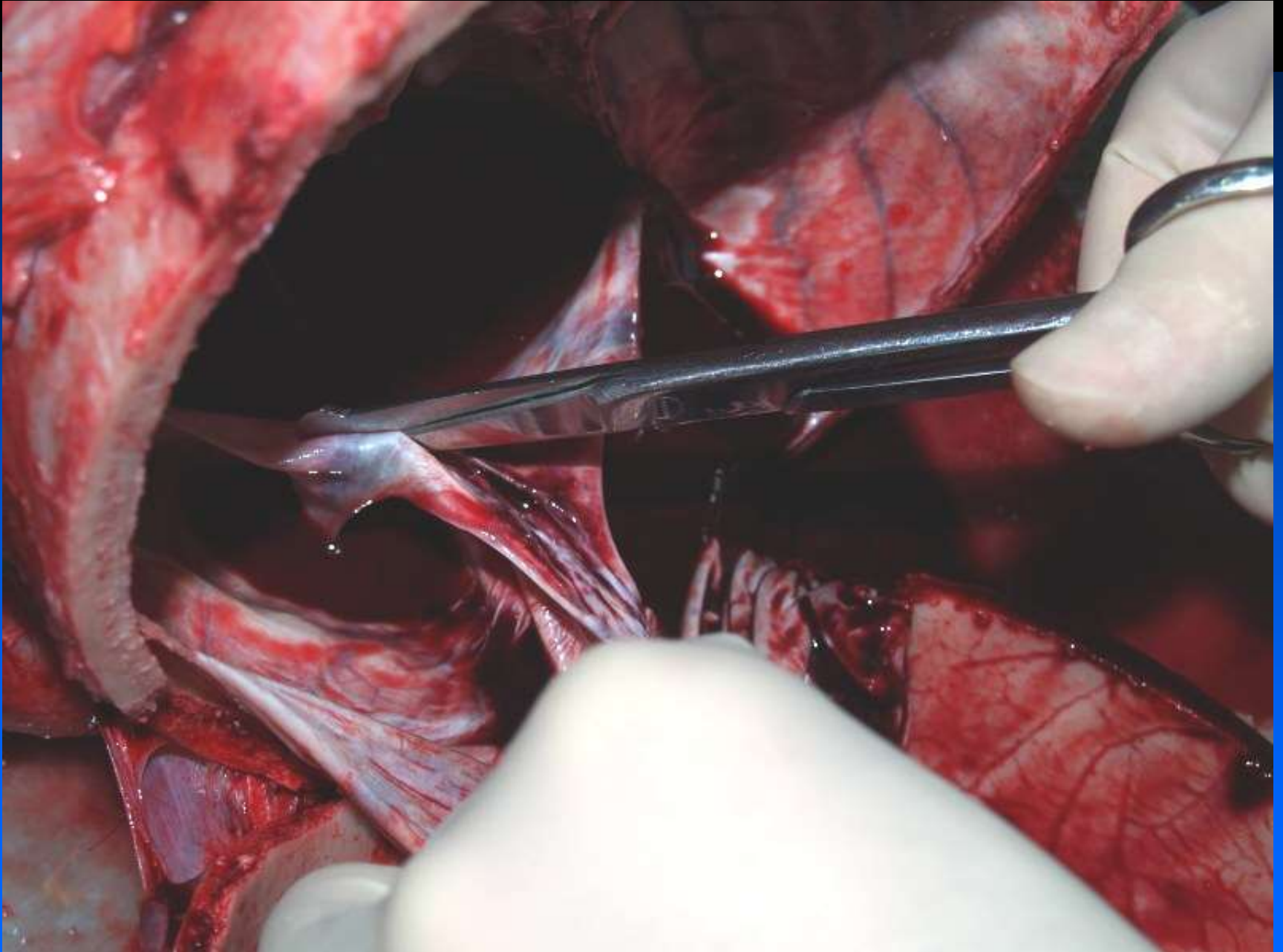
# Beynin Kafatasından Dışarı Alınması

- Basis deliklerinden geçerek kafadan çıkan;
  - Kranial sinirlerin,
  - Damarların,
- Beyin hemisferlerini beyincikten ayıran tentorium serebelli'nin kesilmesi gerekir.

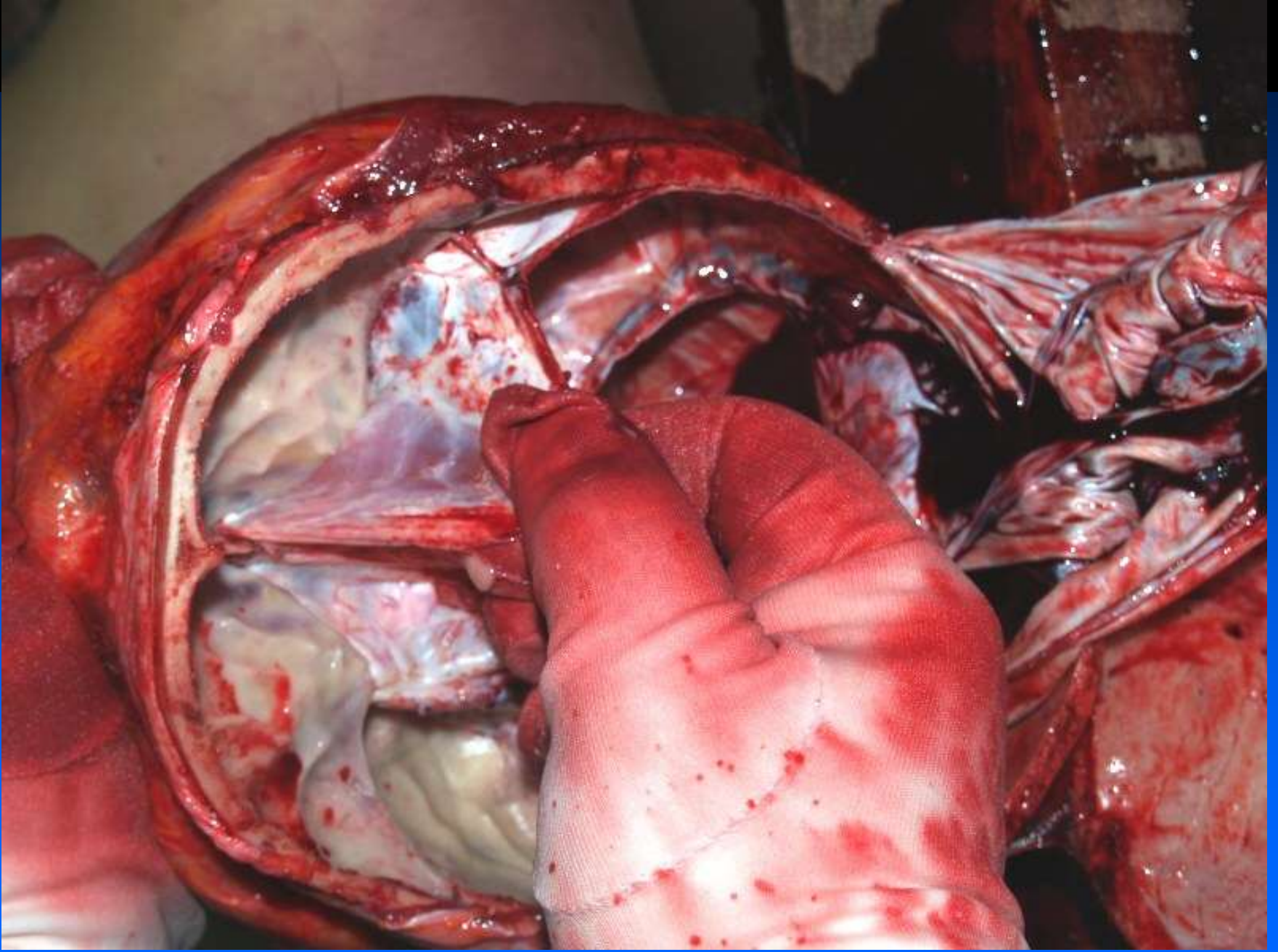


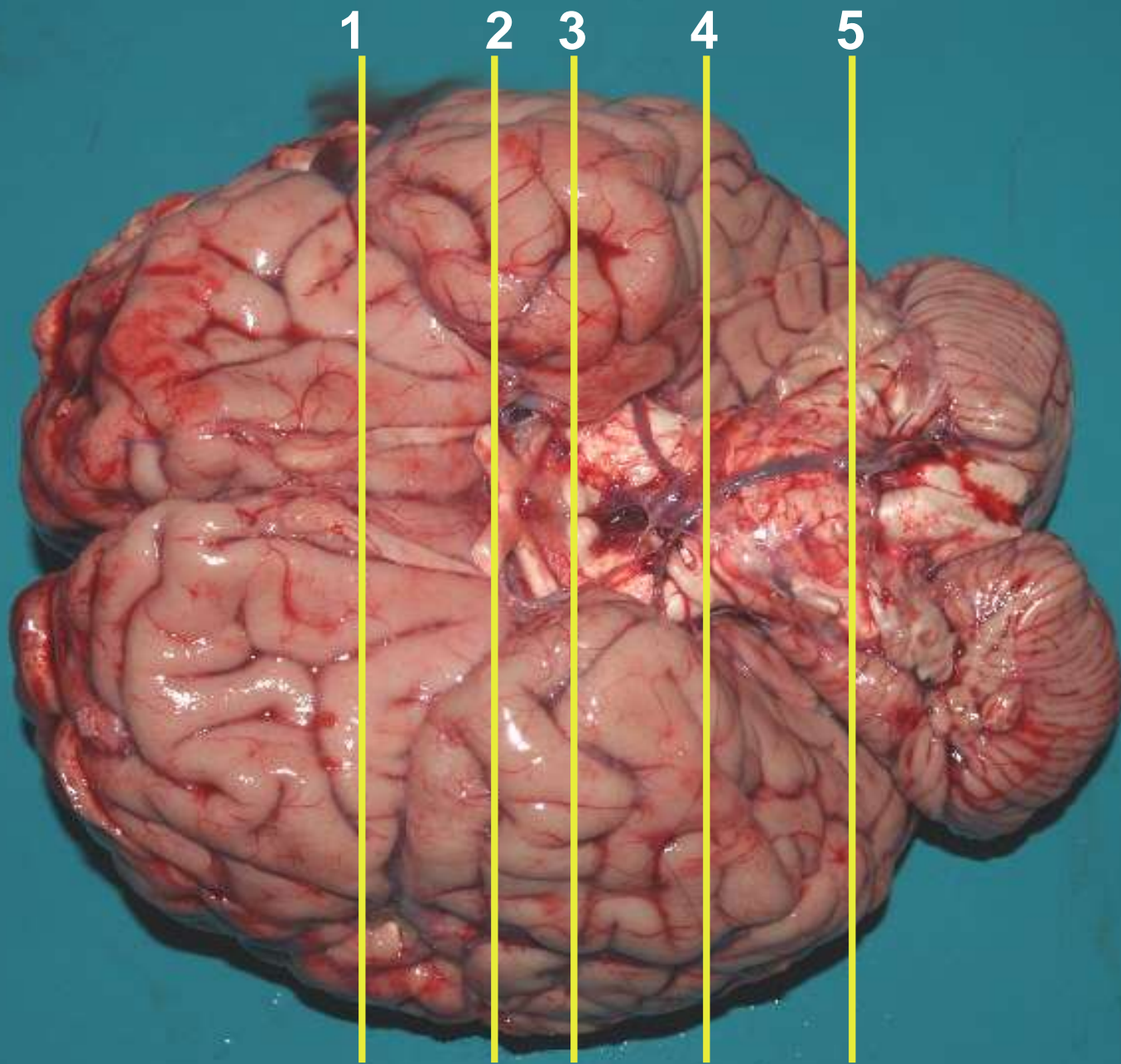


# Bazal Dura Sinüslerinin Açılması



# Duranın Kranium Tabanından Ayrılması





1

2

3

4

5

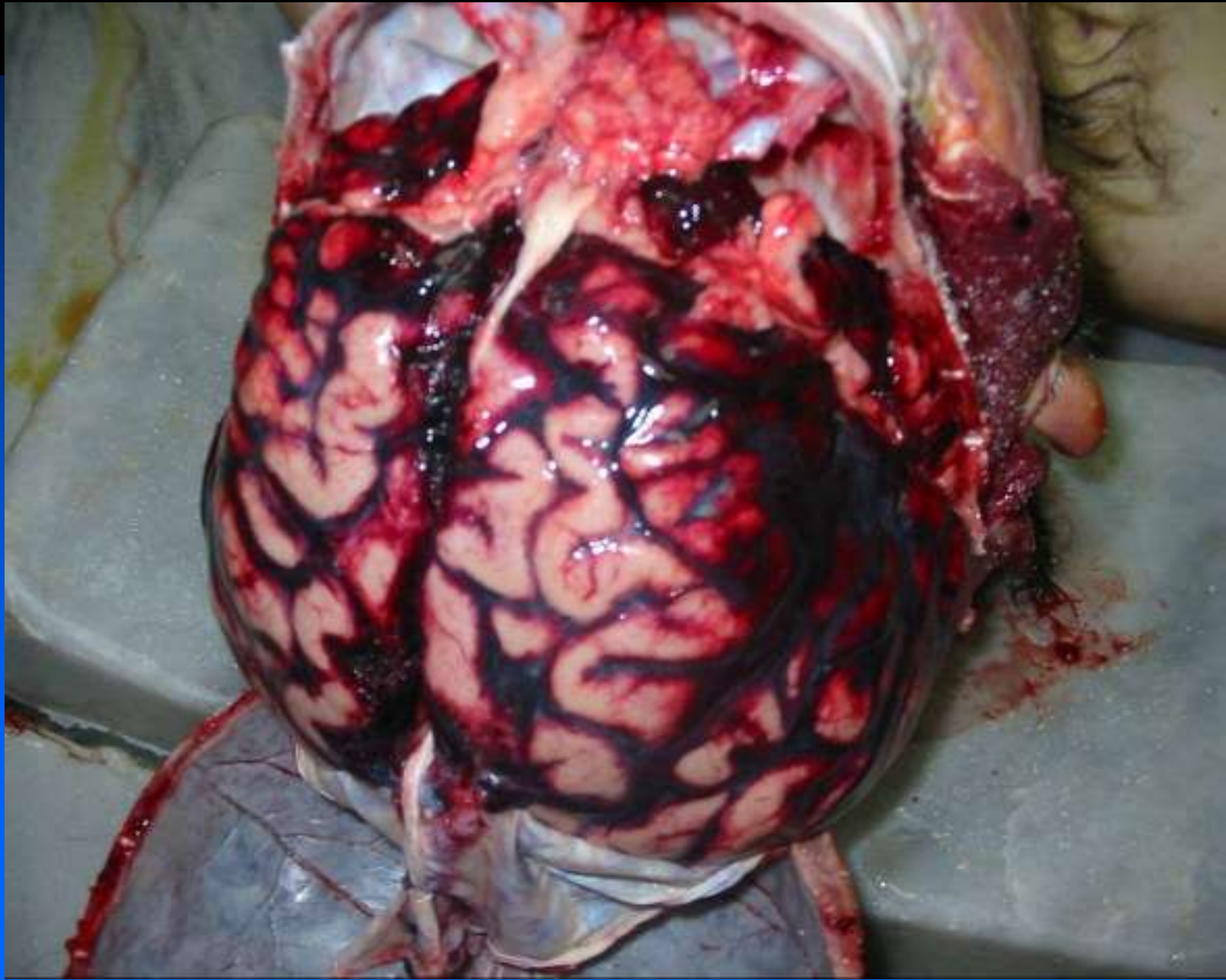
# Beyin Kesitleri



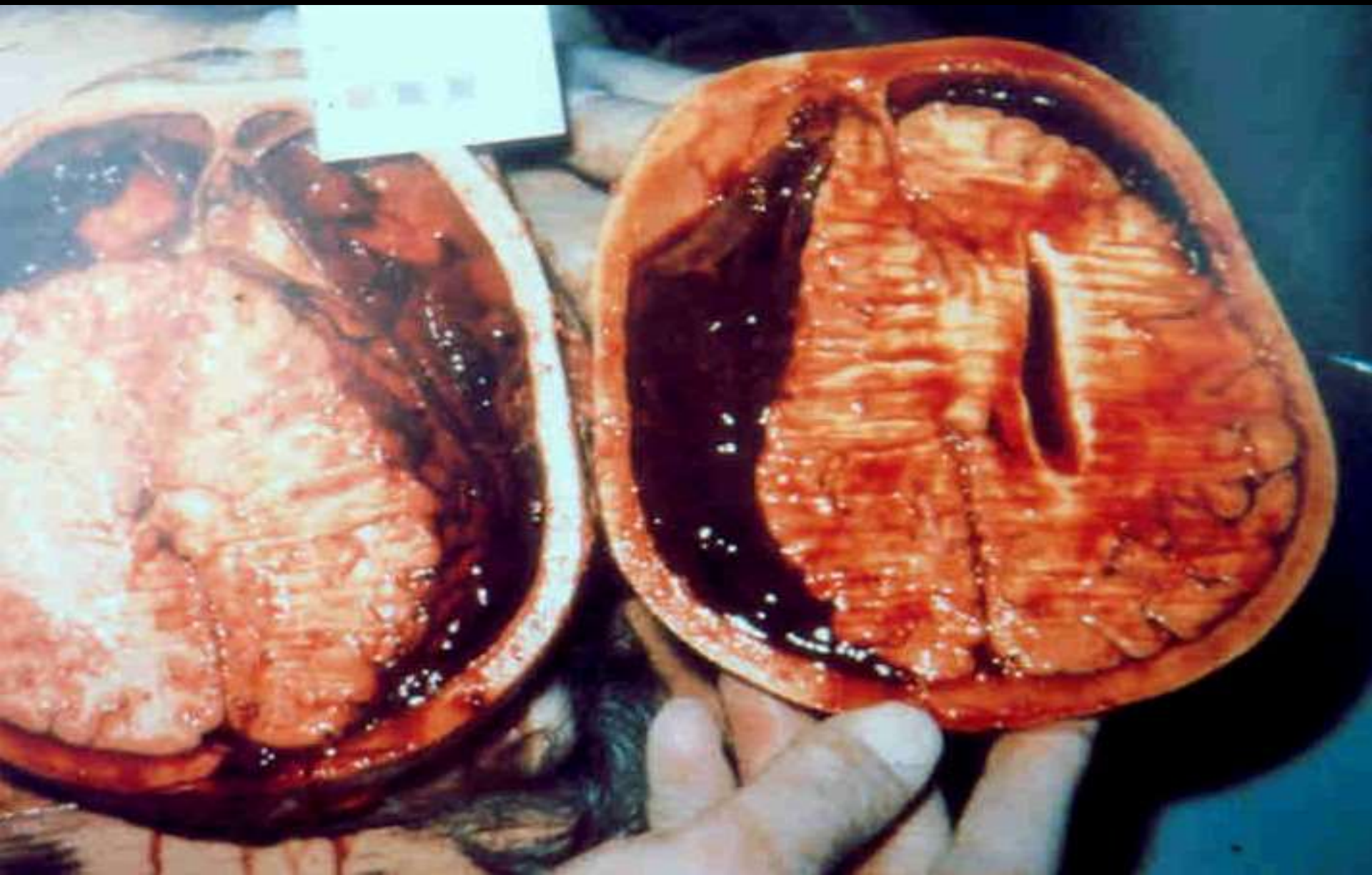
# MENENJIT



# SAK



# SUBDURAL KANAMA



# Göğüs ve Karın Boşluklarının Açılması







# Karın Kesisinin Derinleştirilmesi



# Göğüs Cildinin Kaldırılması



# Diafragma Yüksekliğinin Ölçülmesi



# Pnömotoraks Testi



# Göğüs Plastronunun Kaldırılması





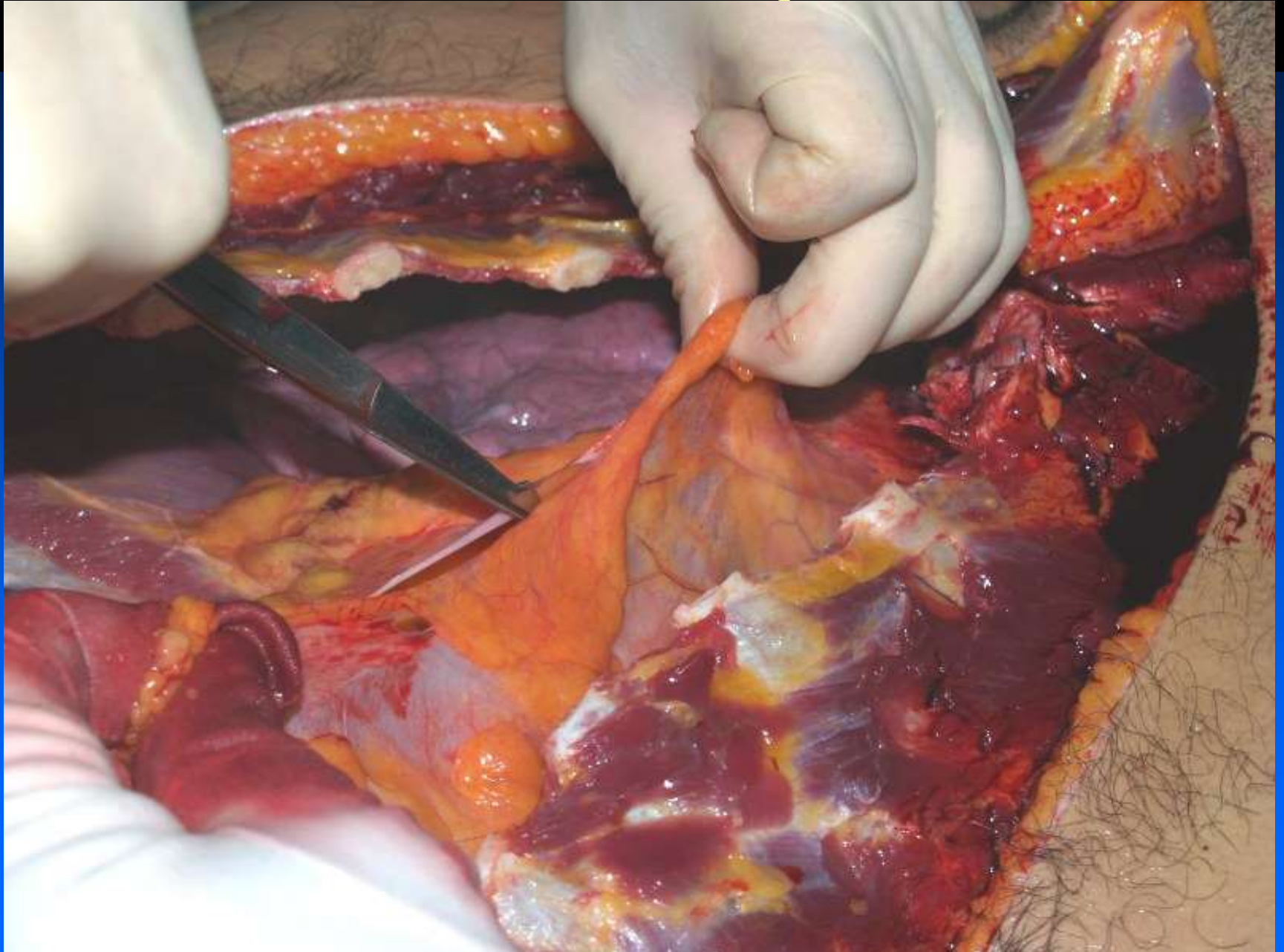




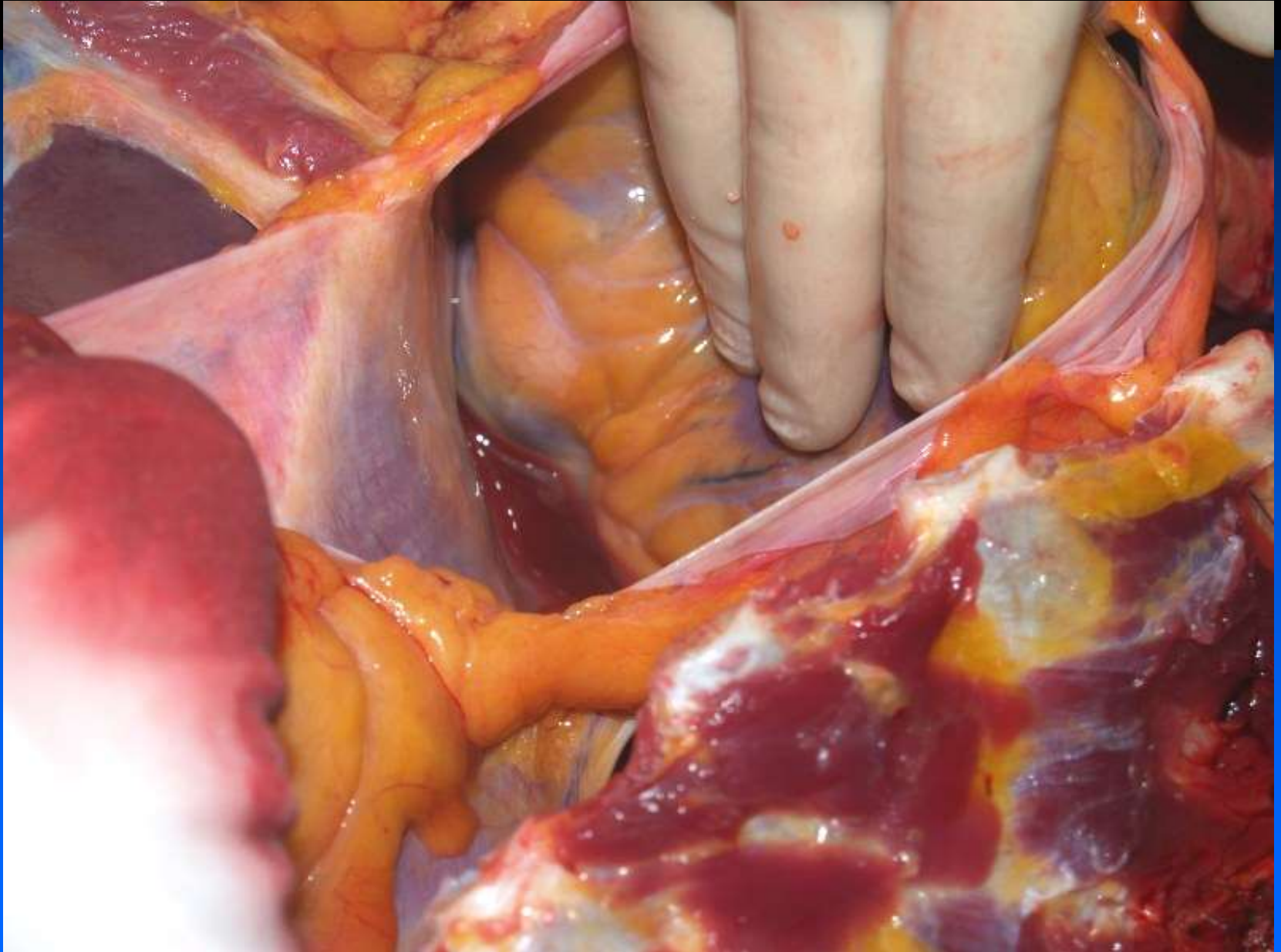
# Göğüs Organlarının Muayenesi



# Perikardın Açılması



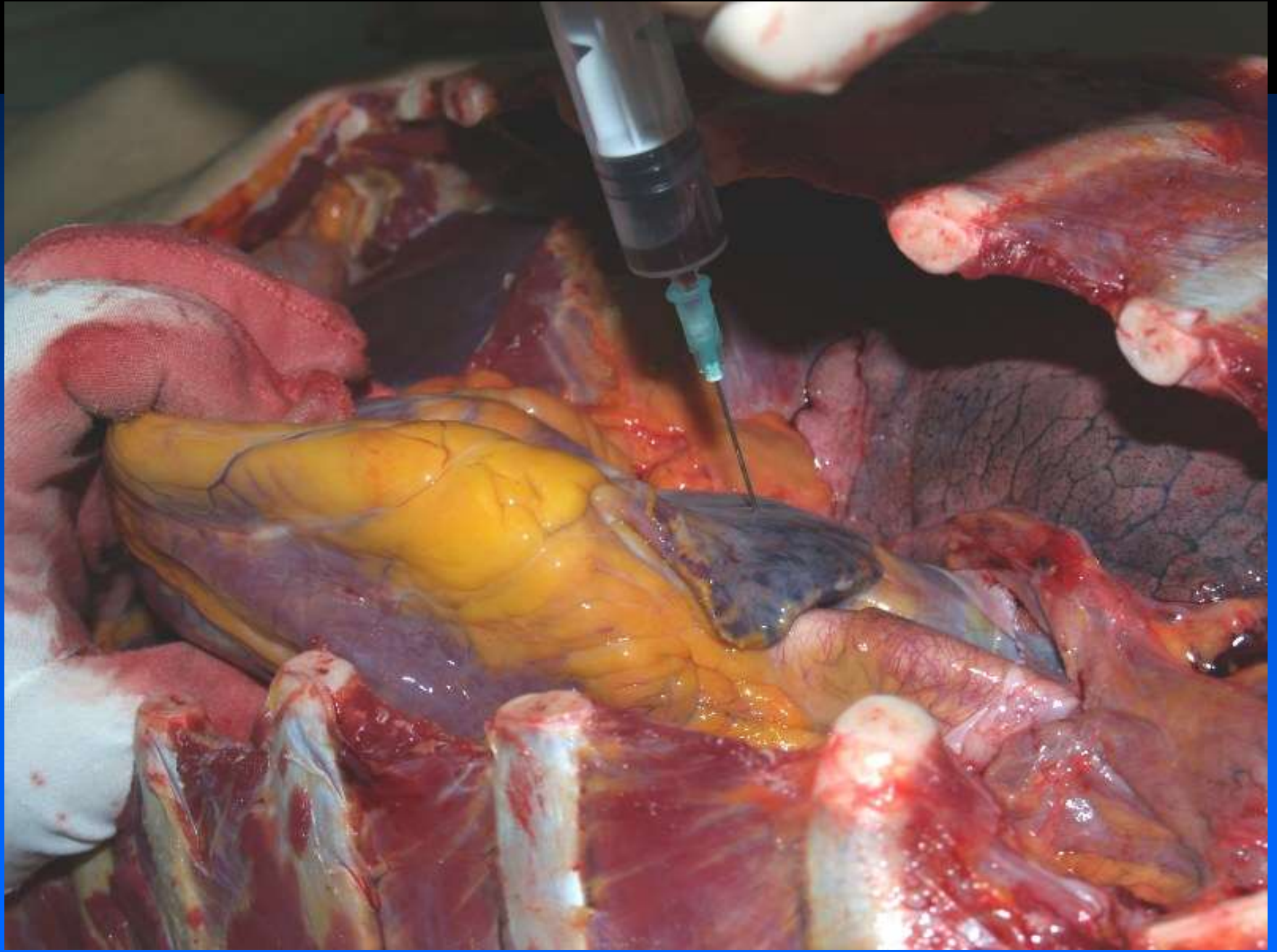
# Perikard Boşluğunun Muayenesi



# PERIKART TAMPONADI



# KAN ALINMASI



# Trunkus Pulmonalis'in Açılması



# Trombüs Aranması



# Trunkus Pulmonalis'ten Çıkarılan Trombüsler

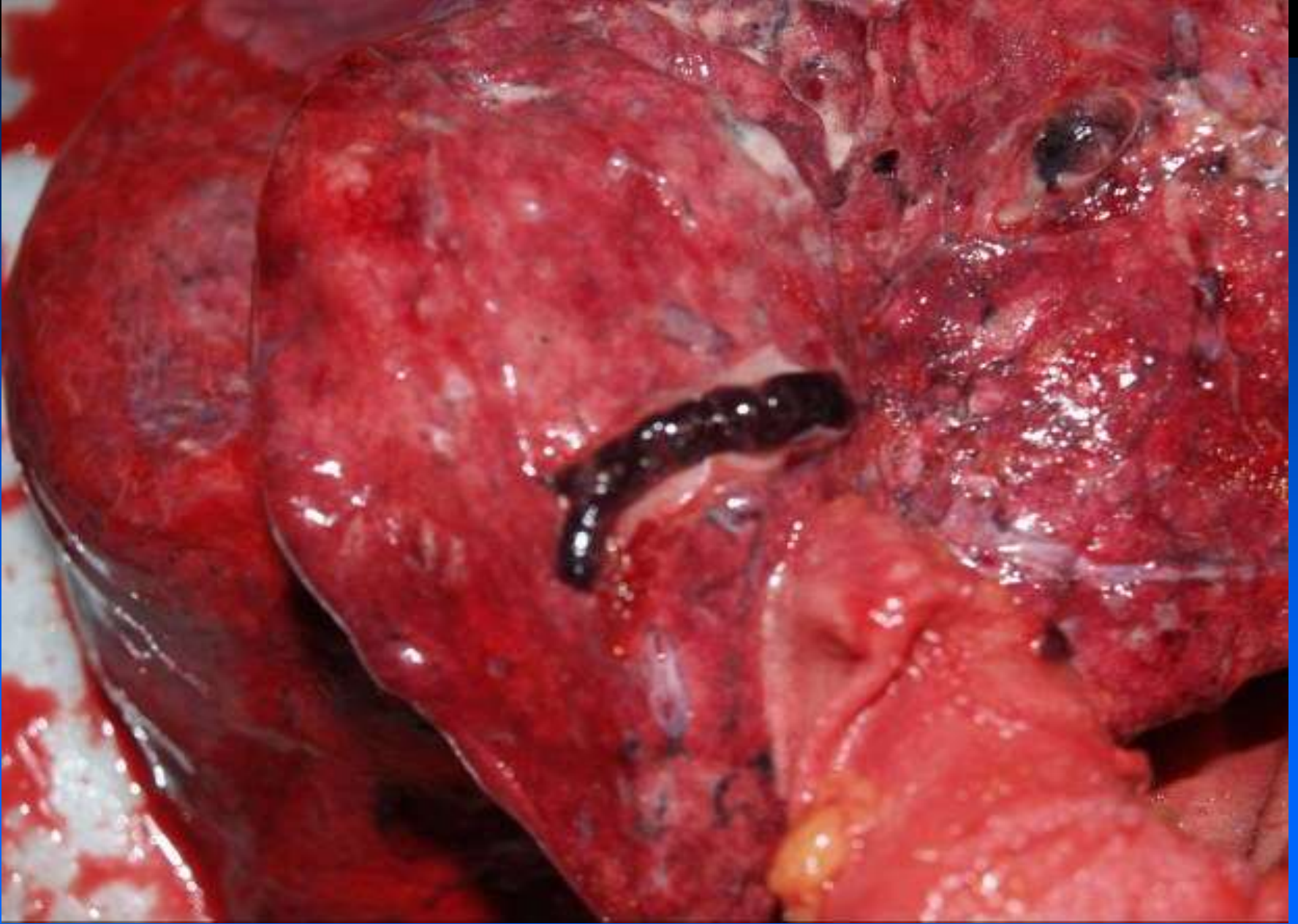




# Pulmoner Arterde Eđer Tarzı Trombüs



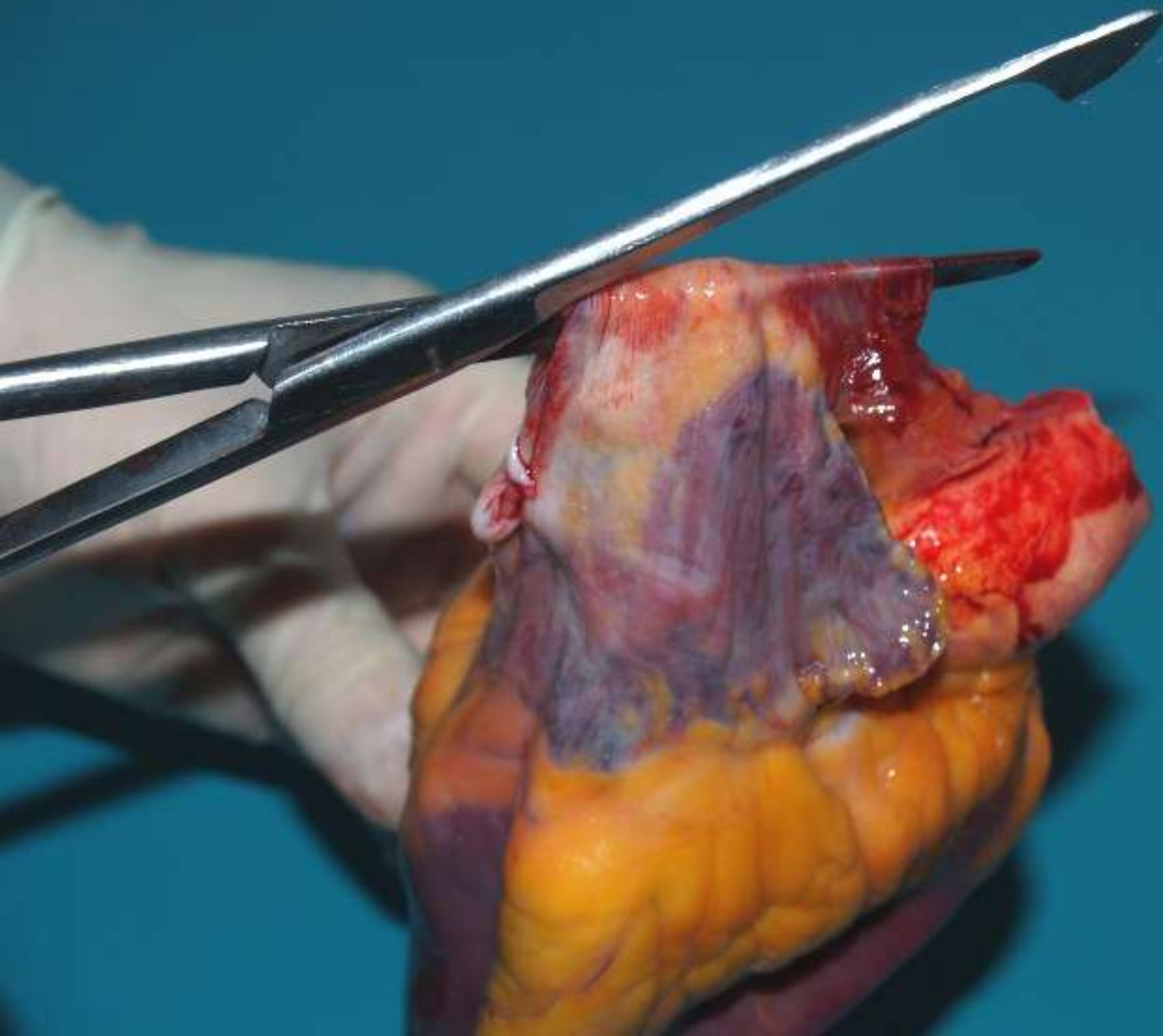
# Akciğer'de Trombüs



# KALBİN AÇILMASI

Kalp, kanın akış yönünde açılır.





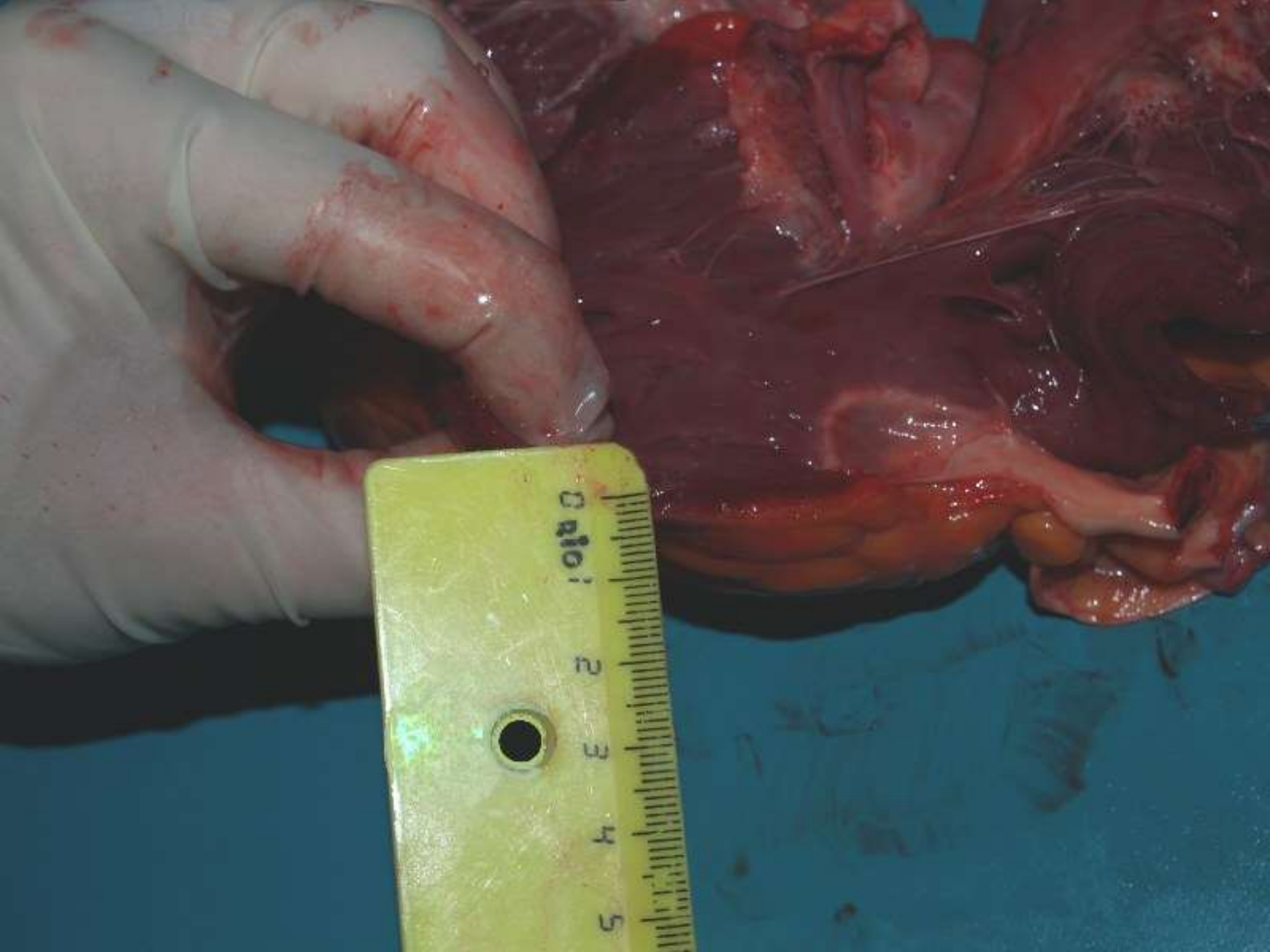




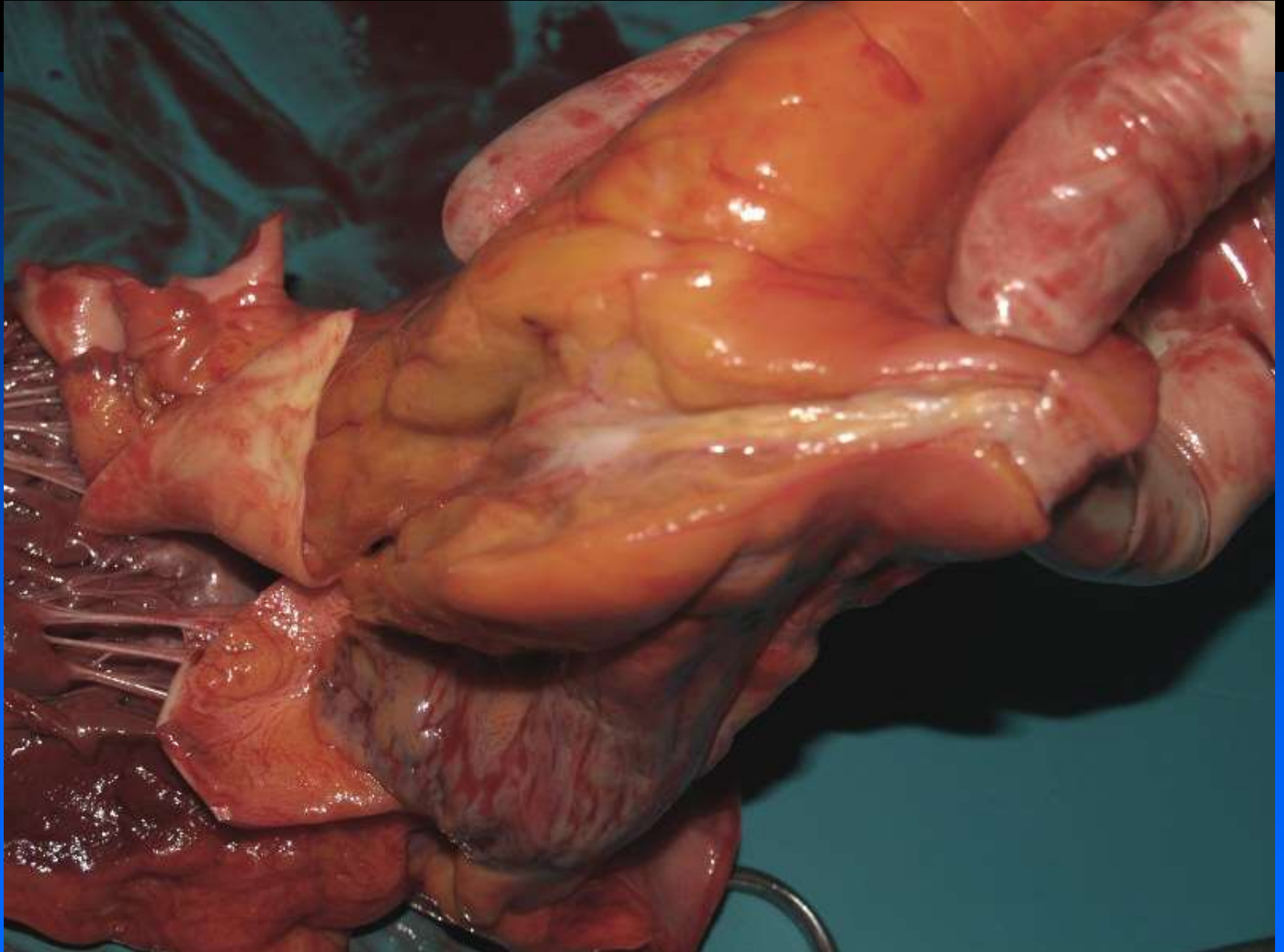




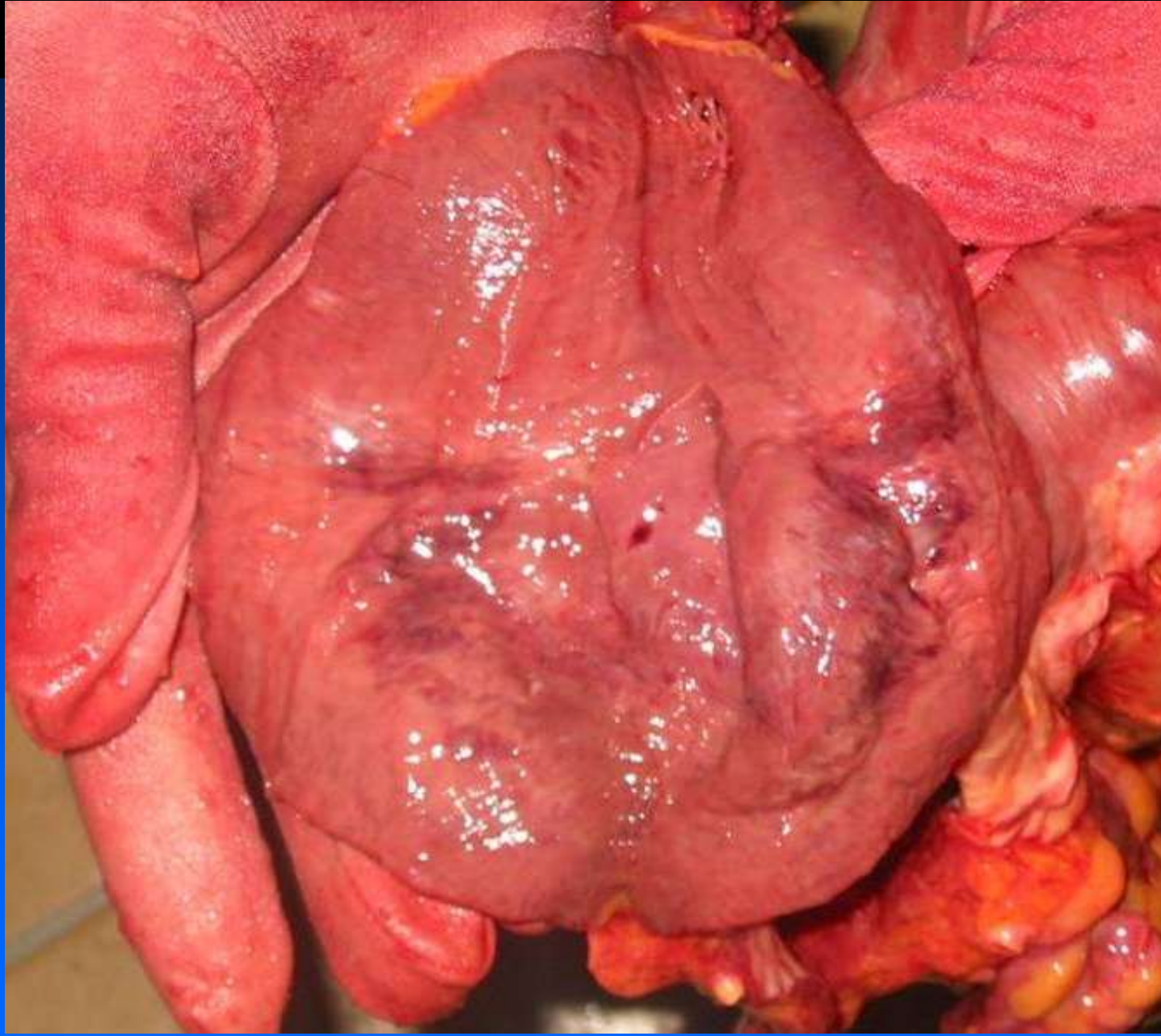




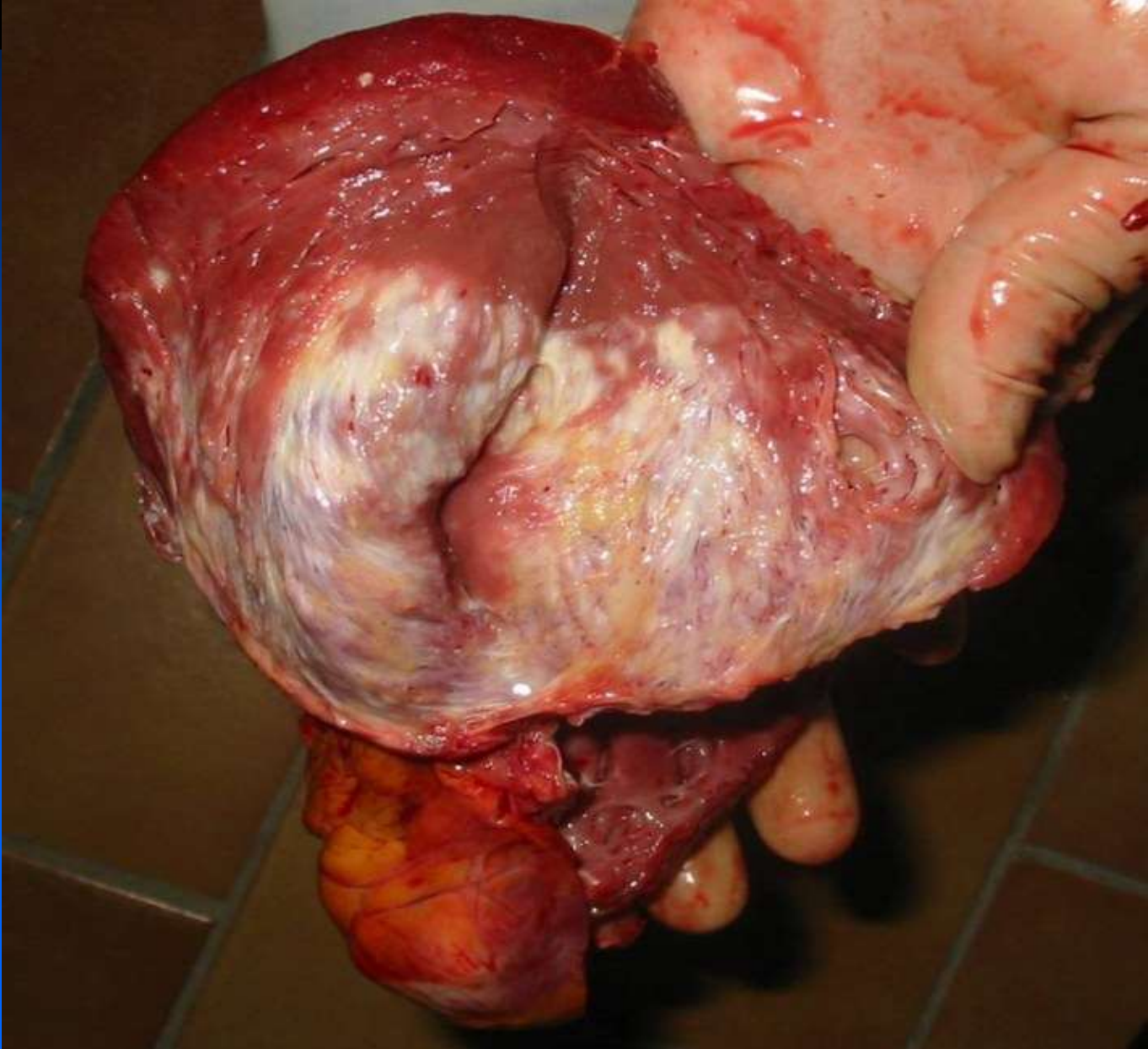
# KORONERLERİN AÇILMASI



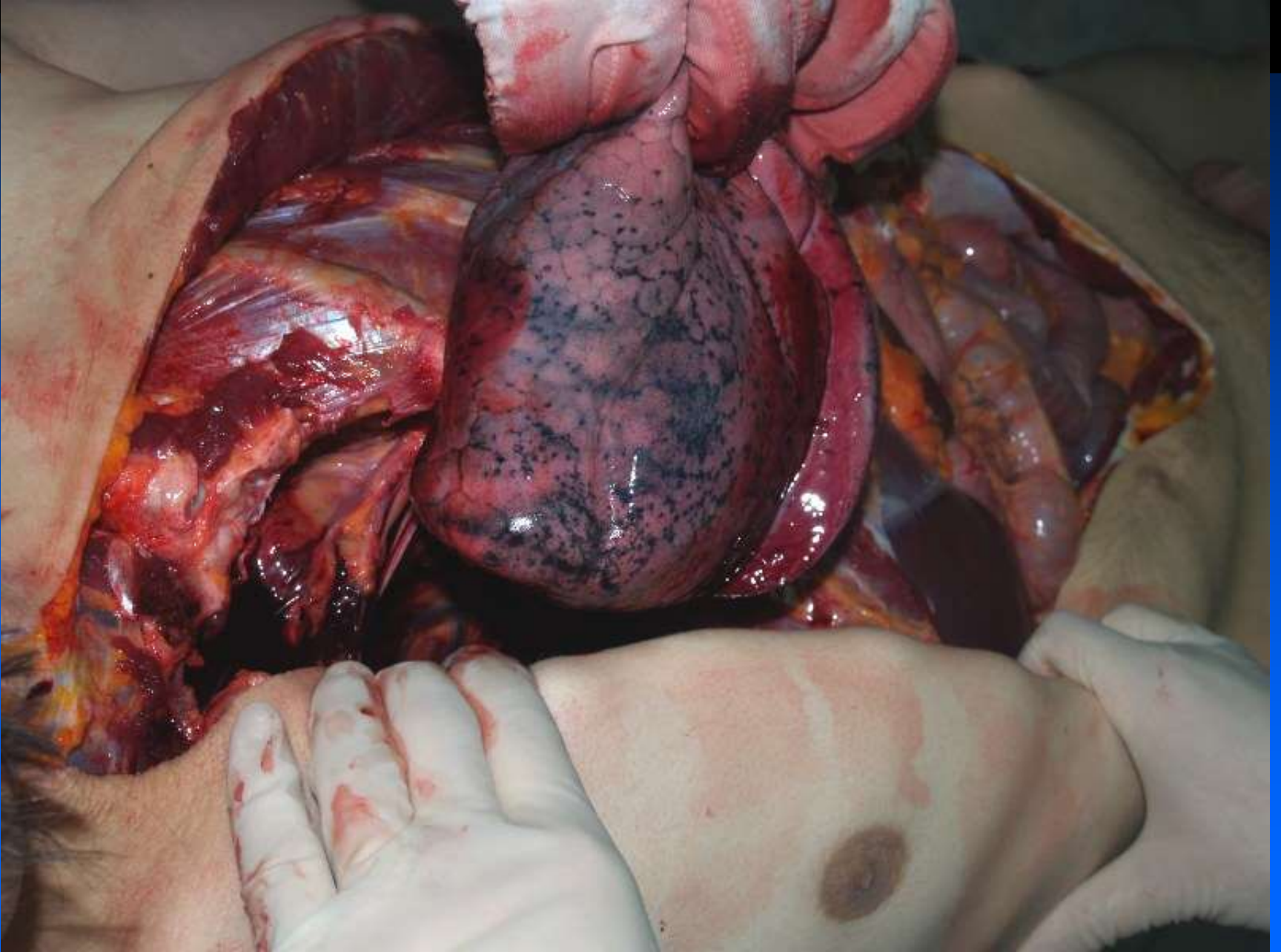
# AKUT MYOKARD İNFARKTÜSÜ

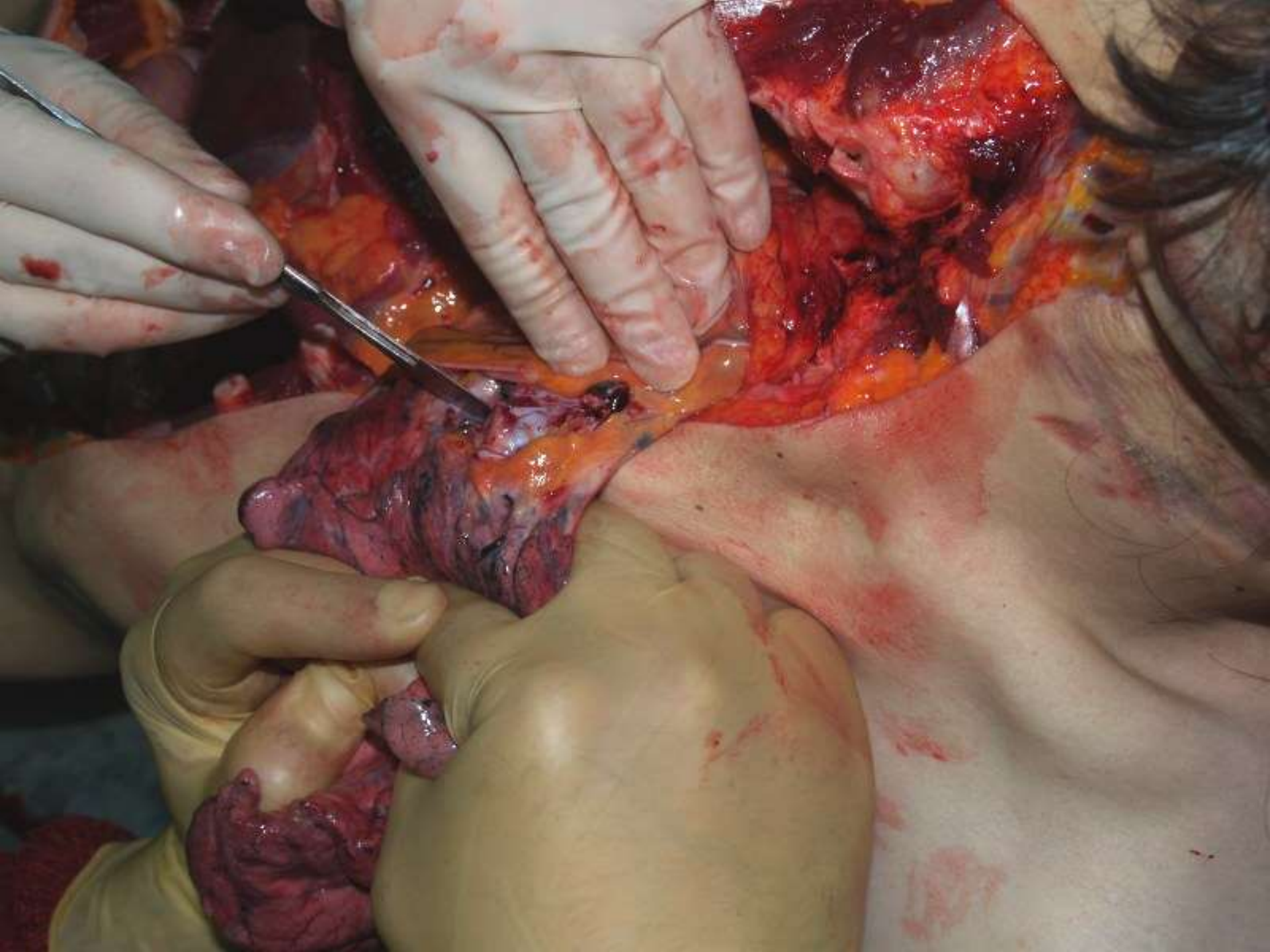


# GEÇİRİLMİŞ Mİ

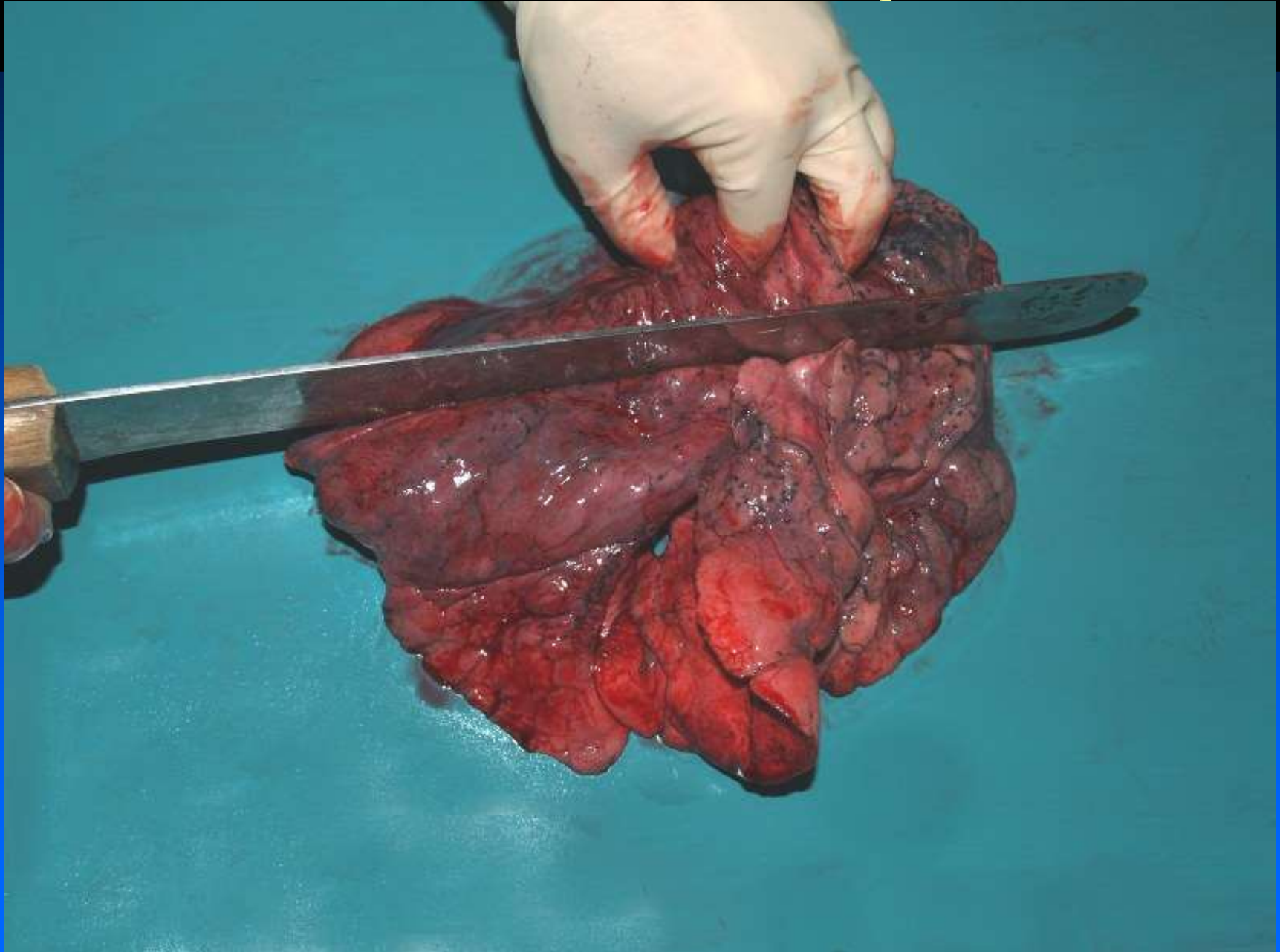


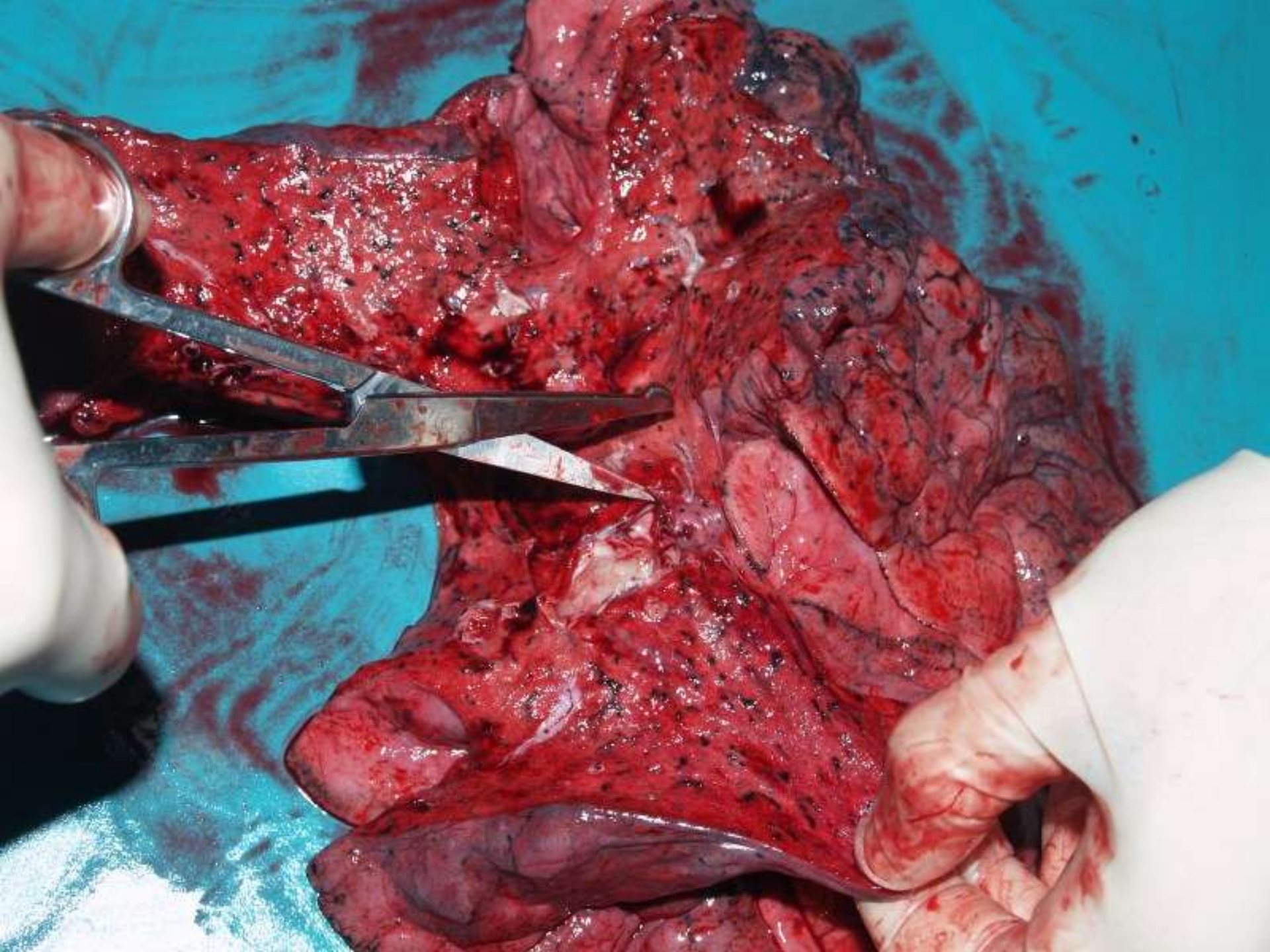
# AKCİĞERLERİN ÇIKARILMASI





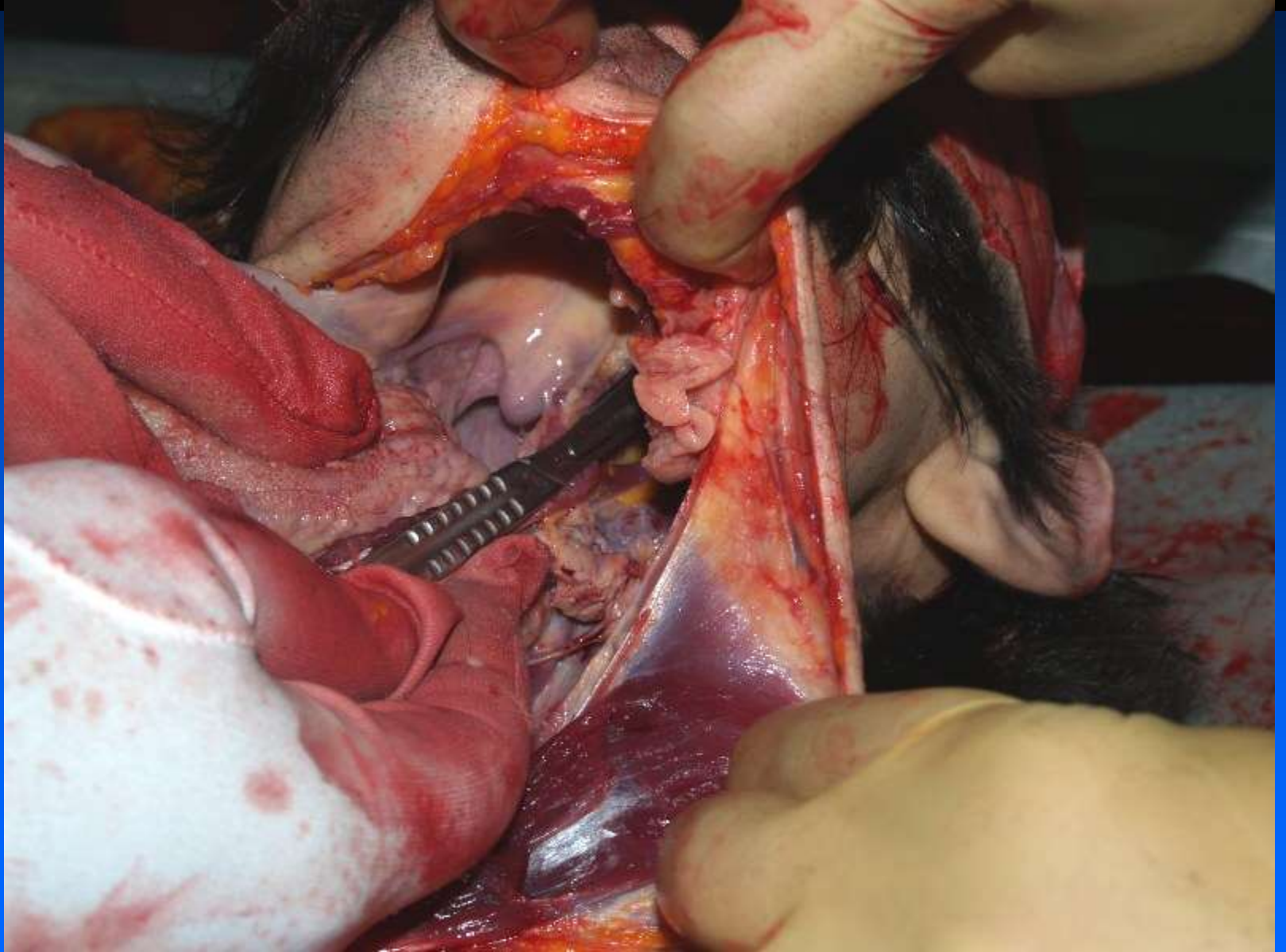
# AKCİĞERLERİN AÇILMASI

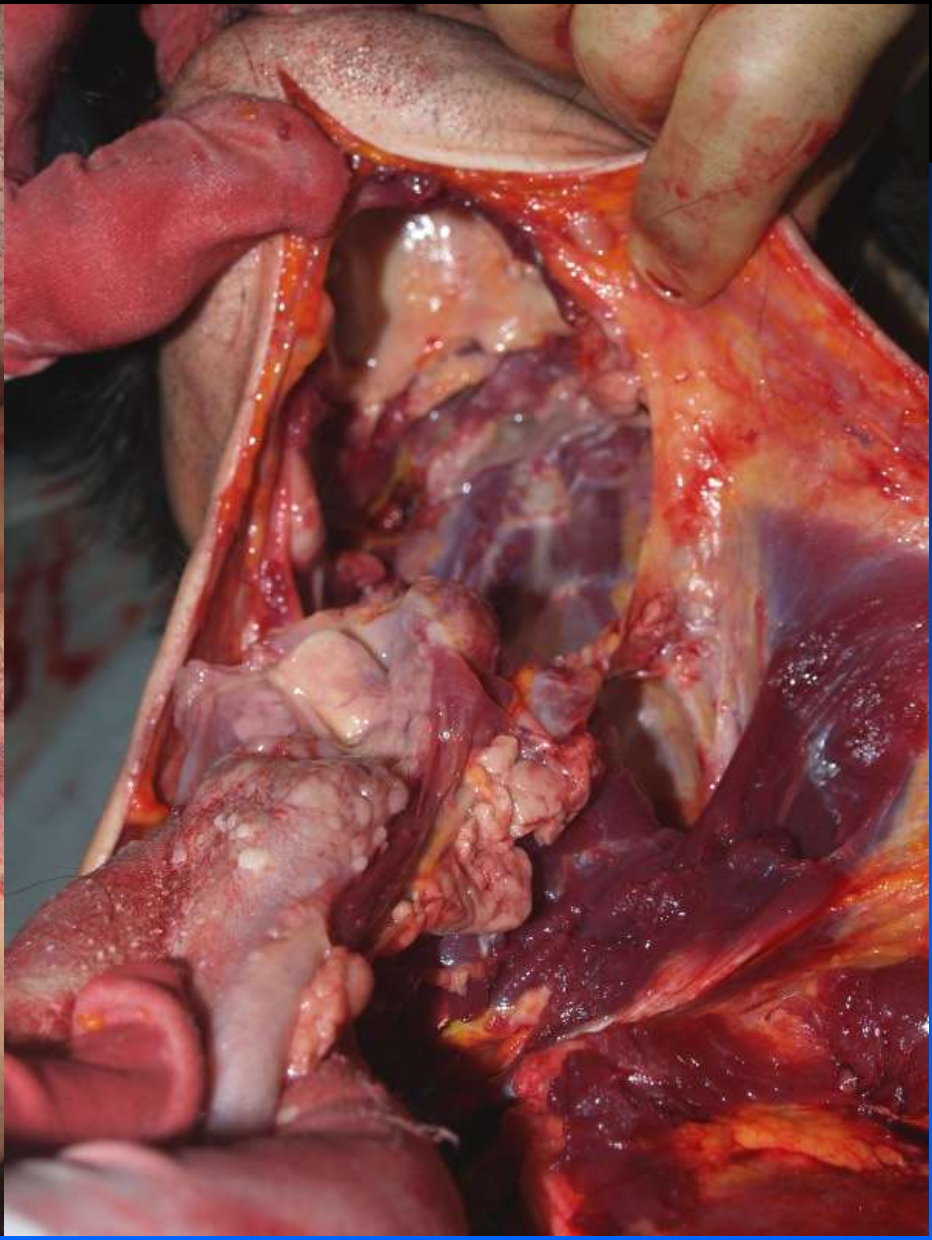
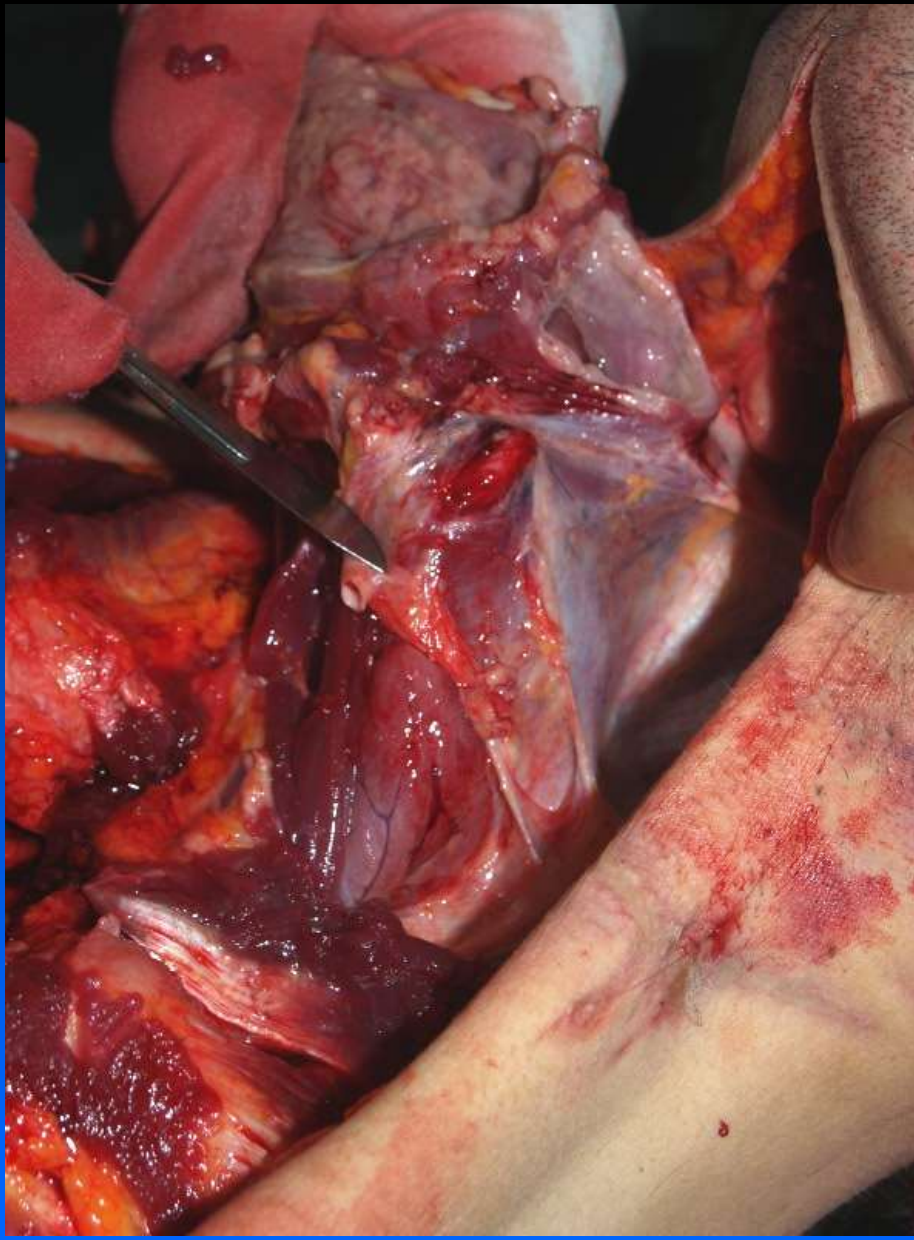




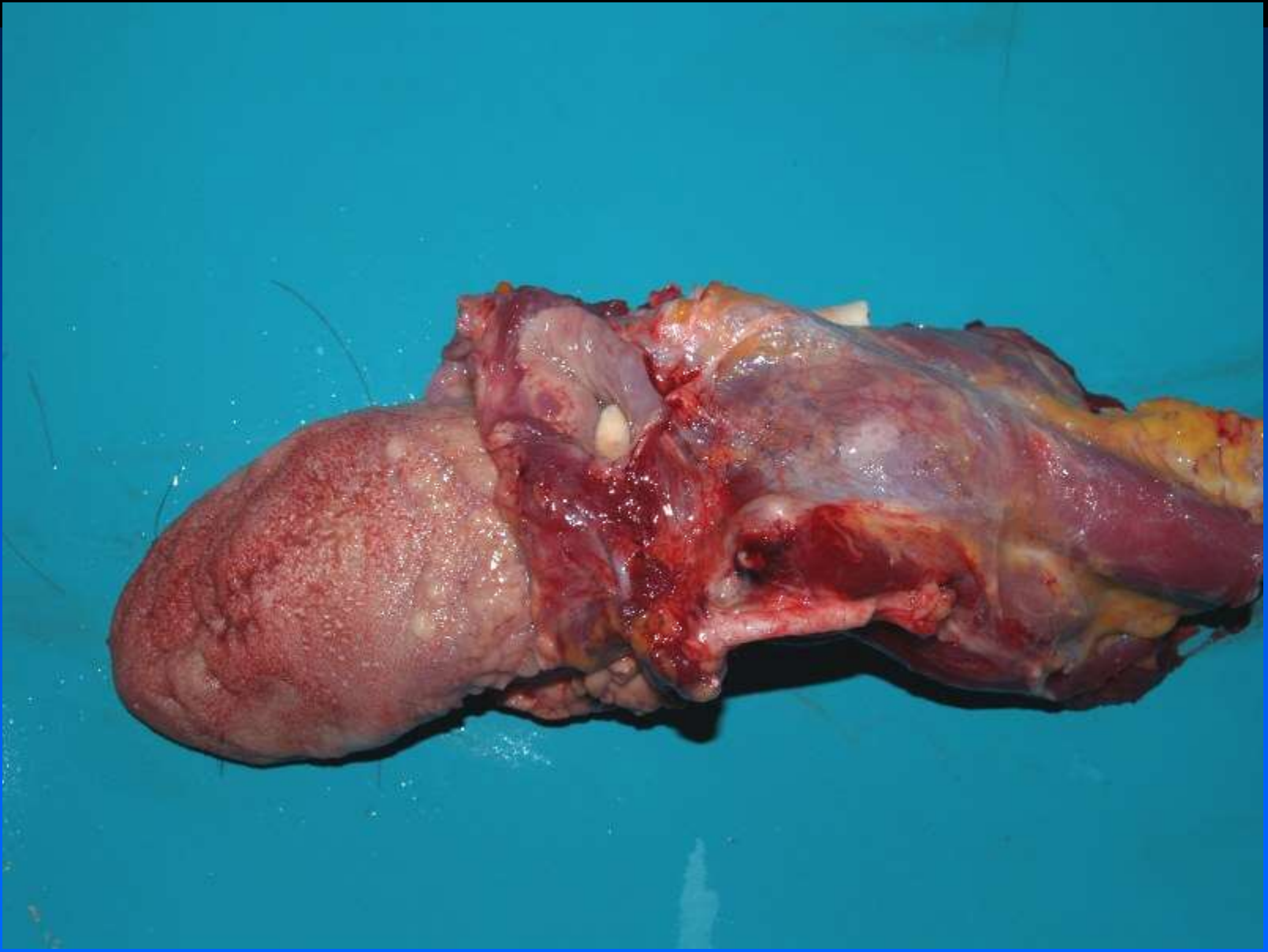


# BOYUN ORGANLARININ ÇIKARILMASI VE AÇILMASI

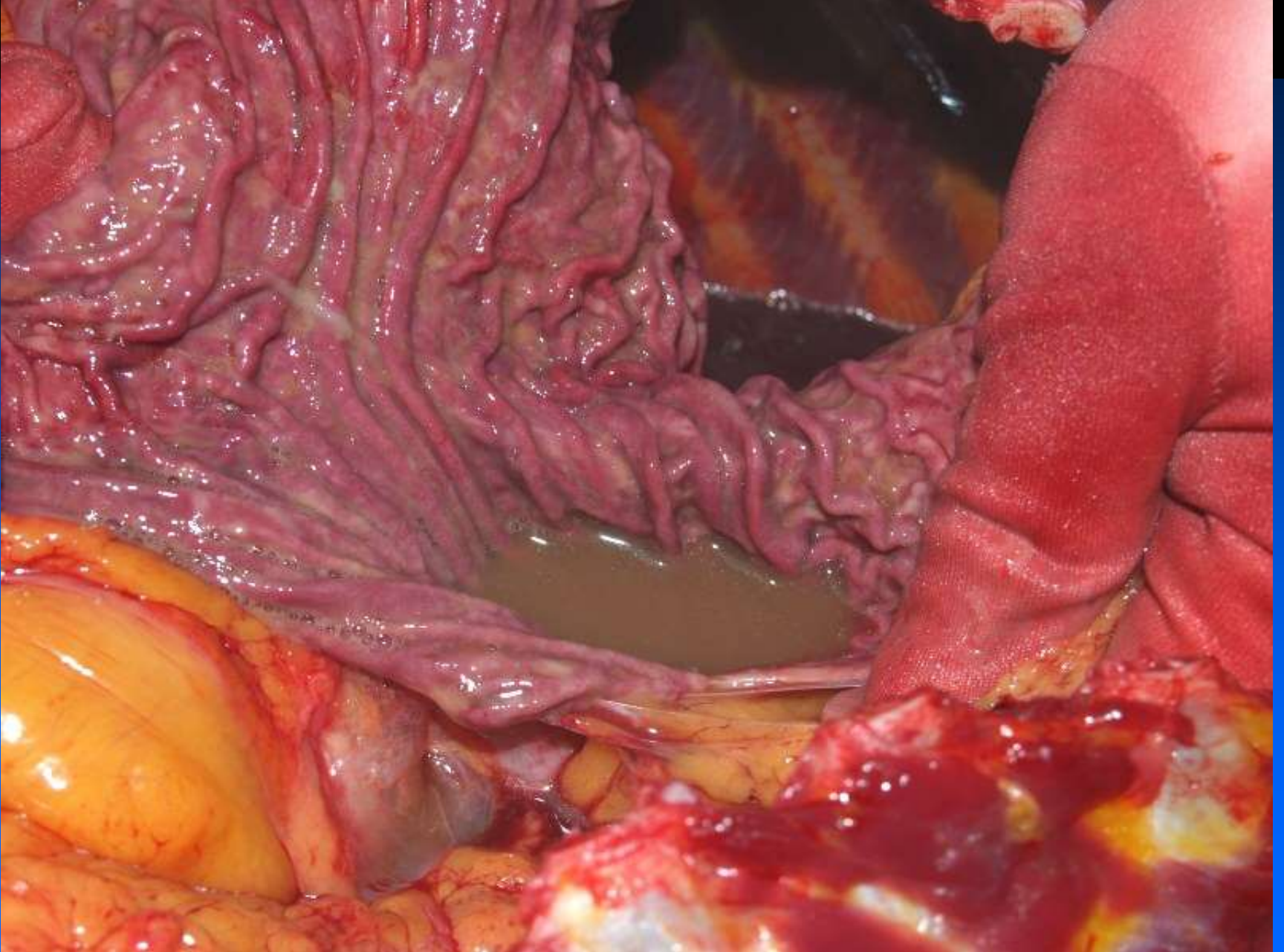




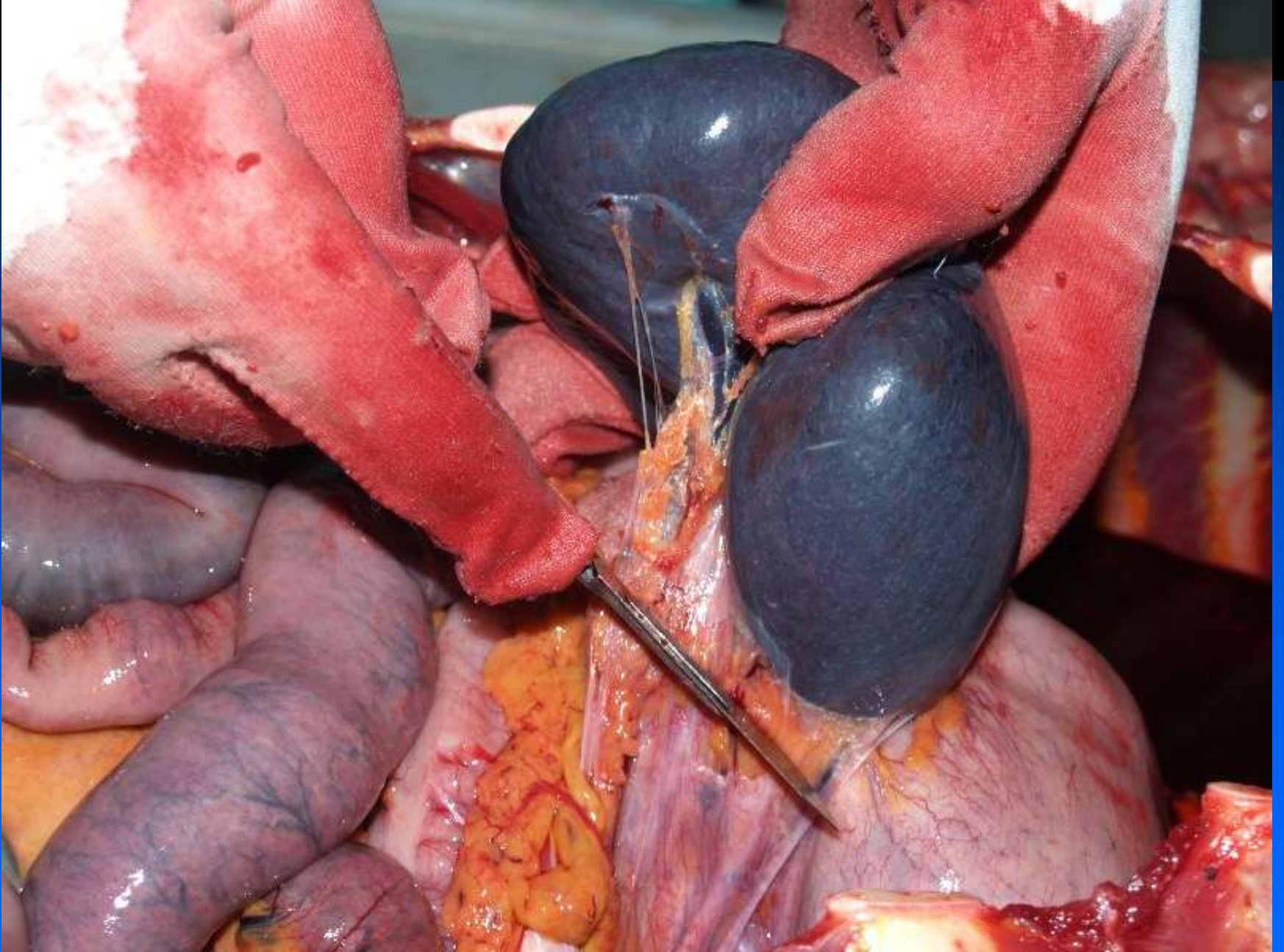
# BOYUN ORGANLARI TOPLULUĞU



# MİDENİN AÇILMASI



# DALAĞIN ÇIKARTILMASI



# BÖBREKLERİN ÇIKARTILMASI





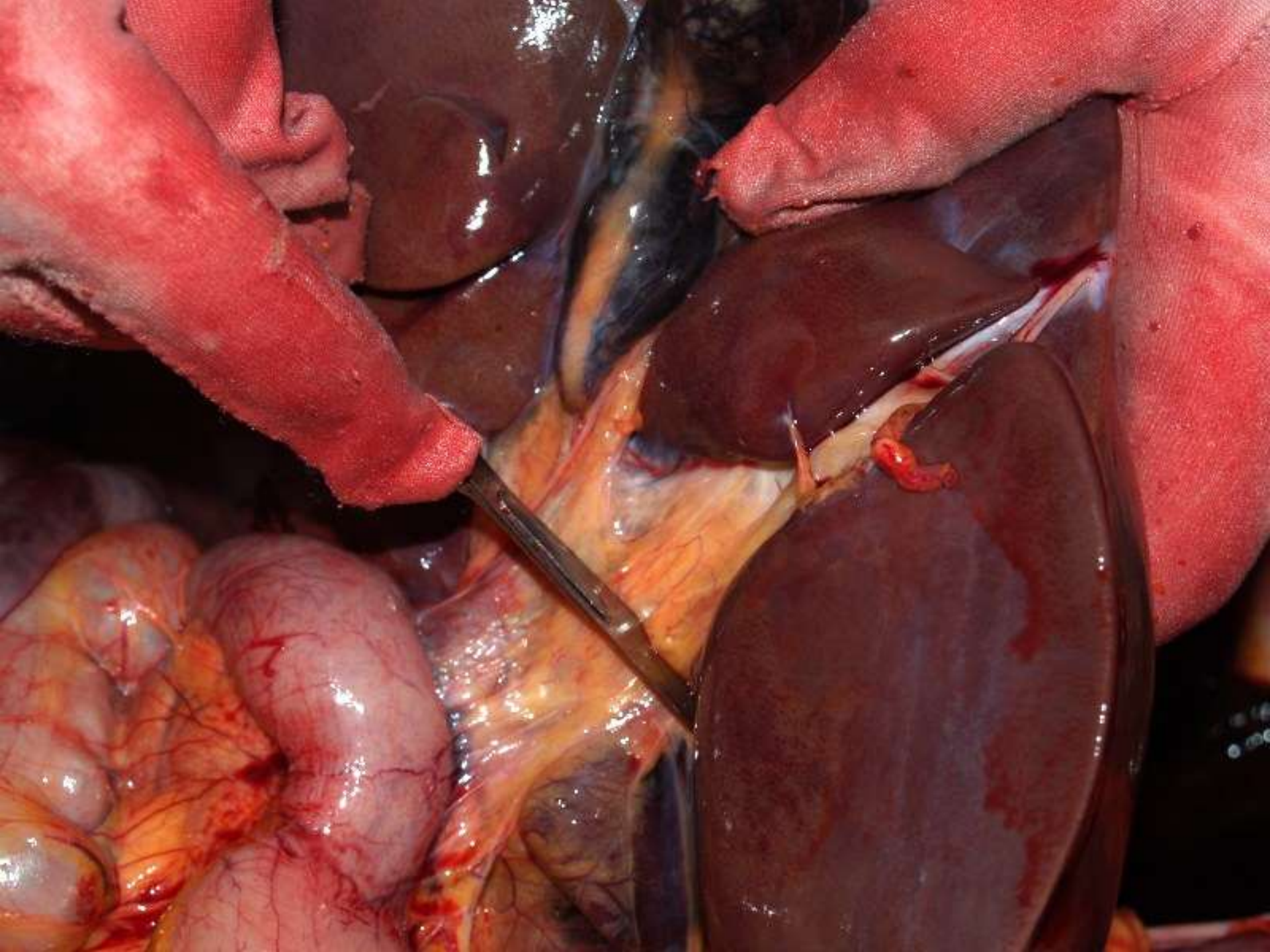
# KARACİĞERİN ÇIKARTILMASI

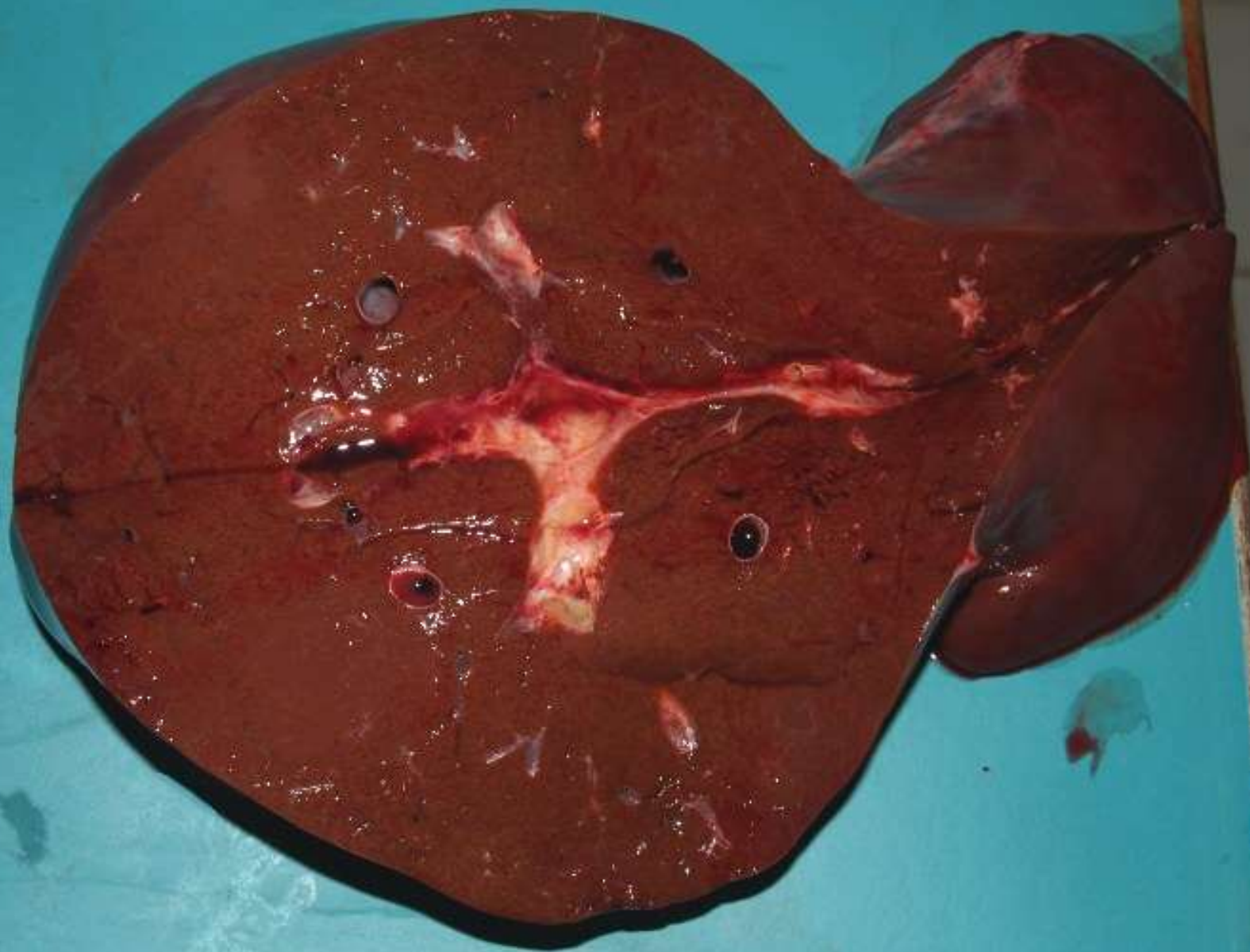












# İDRAR ALINMASI



# HİSTOPATOLOJİ TETKİK İÇİN NUMUNE ALINMASI

- Beyin
- Akciğer
- Kalp
- Karaciğer
- Böbrek

Rutin olarak 2x2 cm boyutlarında doku parçaları alınarak %10'luk formaldehid solüsyonuna konulur.

# SİSTEMİK TOKSİKOLOJİK ANALİZ NUMUNELERİNİN ALINMASI

- Midenin tamamı içeriği ile birlikte,
- Karaciğer ve safra kesesi,
- Beyin, kalp, akciğer, böbrek,
- İdrar ve kan,
- Vakanın özelliğine göre ilgili dokular da gönderilebilir.

# Diğer Tetkikler

- Mikrobiyoloji
  - Steril şartlarda alınmalı
  - Erken dönemde anlamlı



# Diğer Tetkikler

- Genetik
  - K11 (köklü), tırnak steril poşetler için konur.
  - Kan, gazlı bez üzerine damlatılıp kurutularak gönderilebilir.
  - Buz kalıpları içinde en kısa sürede analiz merkezine gönderilmelidir.
  - Çürümüş cesette sternum, uzun kemikler, dişler gönderilebilir.

# CESEDİN REKONSTRÜKSİYONU

